

ผลการปฏิบัติตามมาตรการติดตาม  
ตรวจสอบผลกระทบสิ่งแวดล้อม



### บทที่ 3

## ผลการปฏิบัติตามมาตรการติดตามตรวจสอบผลกระทบสิ่งแวดล้อม

### 3.1 การปฏิบัติตามมาตรการติดตามตรวจสอบผลกระทบสิ่งแวดล้อม

บริษัท ชัยพัฒนาที่ดิน จำกัด ซึ่งต่อไปนี้จะเรียกว่า “เจ้าของโครงการ” เป็นบริษัทที่จดทะเบียนในรูปนิติบุคคล เพื่อดำเนินกิจการพัฒนาอสังหาริมทรัพย์ มีความประสงค์พัฒนาที่ดินบนเนื้อที่ 3 ไร่ 2 งาน 15 ตารางวา หรือ 5,660 ตร.ม. ตั้งอยู่ถนนกาญจนาภิเษก แขวงบางแคเหนือ เขตบางแค กรุงเทพมหานคร เพื่อให้บริการที่พักอาศัยในรูปแบบ อาคารพักอาศัยรวม (อาคารชุด) ภายใต้ชื่อ “โครงการ THE PRESIDENT PHETKASE-BANGKHAЕ” โดยมี กลุ่มเป้าหมายหลักเป็นลูกค้าประเภทบุคคลทั่วไปที่ต้องการที่พักอาศัยบริเวณเขตบางแค บนทำเลที่มีศักยภาพ พร้อม พร้อมด้วยสิ่งอำนวยความสะดวก ระบบสาธารณูปโภค และการขนส่งที่มีความสะดวก โครงการ THE PRESIDENT PHETKASEM-BANGKHAЕ เป็นอาคารชุดพักอาศัยมีจำนวนห้องชุดรวม 648 ห้อง ประกอบด้วย ห้องชุดพักอาศัย จำนวน 645 ห้อง และห้องชุดเพื่อการพาณิชย์ (ร้านค้า) จำนวน 3 ห้อง และที่จอดรถจำนวน 279 คัน พร้อมสิ่งอำนวยความสะดวกต่าง ๆ โดยโครงการคาดว่าจะก่อสร้างประมาณปลายปี พ.ศ. 2559 หรือภายหลังได้รับมติเห็นชอบจากคณะกรรมการผู้ชำนาญการ ของสำนักงานนโยบายและแผนทรัพยากรธรรมชาติและสิ่งแวดล้อม (สผ.) และจะแล้วเสร็จพร้อมเปิดดำเนินการได้ประมาณกลางปี พ.ศ. 2561

บัดนี้ ทางโครงการ THE PRESIDENT PHETKASE-BANGKHAЕ ได้มอบหมายให้ บริษัท ศูนย์วิเคราะห์น้ำ จำกัด ดำเนินการติดตามตรวจสอบการปฏิบัติตามมาตรการติดตามตรวจสอบผลกระทบสิ่งแวดล้อม โครงการ THE PRESIDENT PHETKASE-BANGKHAЕ (ระยะดำเนินการ) ระหว่างเดือนกรกฎาคม ถึง ธันวาคม พ.ศ. 2567 ตามที่กำหนดไว้ในรายงานการประเมินผลกระทบสิ่งแวดล้อม โดยเนื้อหาบทนี้จะแสดงผลการปฏิบัติตามมาตรการติดตามตรวจสอบผลกระทบสิ่งแวดล้อม ซึ่งทางบริษัท ศูนย์วิเคราะห์น้ำ จำกัด ได้ทำการตรวจประเมินด้วยวิธี Walk through Survey พร้อมทั้งรวบรวมเอกสารหลักฐานต่าง ๆ และภาพถ่ายประกอบผลการปฏิบัติตามมาตรการฯ

### 3.2 วัตถุประสงค์

เพื่อตรวจสอบการทำงานของระบบสาธารณูปโภค ระบบสนับสนุน และการวิเคราะห์มลพิษสิ่งแวดล้อม ประเมินผลและจัดทำรายงานจัดทำรายงานการติดตามตรวจสอบผลกระทบสิ่งแวดล้อมเสนอต่อสำนักงานนโยบายและแผนทรัพยากรธรรมชาติและสิ่งแวดล้อม และหน่วยงานที่เกี่ยวข้องรับทราบถึงสถานการณ์คุณภาพสิ่งแวดล้อมของโครงการ THE PRESIDENT PHETKASEM - BANGKHAЕ

### 3.3 ขอบเขตการติดตามตรวจสอบผลกระทบสิ่งแวดล้อม

ทางโครงการมีแผนในการติดตามตรวจสอบผลกระทบสิ่งแวดล้อมระหว่างเดือนกรกฎาคม ถึง ธันวาคม พ.ศ. 2567 ซึ่งประกอบด้วยคุณภาพอากาศ เสียง การจราจร การใช้น้ำ การใช้ไฟฟ้าและการอนุรักษ์พลังงาน การจัดการมูลฝอยและสิ่งปฏิกูล การบำบัดน้ำเสีย การระบายน้ำและป้องกันน้ำท่วม อาชีวอนามัยและความปลอดภัย/การป้องกันอัคคีภัย สุขภาพและการสาธารณสุข การระบายความร้อนจากเครื่องปรับอากาศและการระบายอากาศ คุณภาพน้ำใน

สระว่ายน้ำ โครงสร้างและความปลอดภัยบริเวณสระว่ายน้ำ ด้านความปลอดภัยและอุบัติเหตุจากการจมน้ำ  
สุนทรียภาพ และการบดบังแสงแดด ทิศทางลม และสัญญาณวิทยุโทรทัศน์

### 3.4 ผลการปฏิบัติตามมาตรการติดตามตรวจสอบผลกระทบสิ่งแวดล้อม

ตามหนังสือเห็นชอบรายงานวิเคราะห์ผลกระทบสิ่งแวดล้อมได้กำหนดให้มีการตรวจสอบและพบทวนการ  
ปฏิบัติตามมาตรการฯ เป็นประจำทุก 6 เดือน ดังนั้น เพื่อเป็นการปฏิบัติตามข้อกำหนด โครงการจึงกำหนดให้มีการ  
จัดทำรายงานผลการปฏิบัติตามมาตรการป้องกันและแก้ไขผลกระทบสิ่งแวดล้อมและมาตรการติดตามตรวจสอบ  
ผลกระทบสิ่งแวดล้อม ฉบับนี้ขึ้น เพื่อเป็นการรายงานผลการปฏิบัติระหว่างเดือนกรกฎาคม ถึง ธันวาคม พ.ศ. 2567  
โดยมีรายละเอียดดังต่อไปนี้

ตารางที่ 3.4-1 มาตรการติดตามตรวจสอบผลกระทบสิ่งแวดล้อม โครงการ THE PRESIDENT PHETKASEM – BANGKHAЕ (ระยะดำเนินการ)

องค์ประกอบทางสิ่งแวดล้อม	ดัชนีที่ตรวจวัด/ความถี่	บริเวณที่ตรวจวัด	ผลการปฏิบัติและรายละเอียดการปฏิบัติตามมาตรการ ✓ = ปฏิบัติ ✗ = ไม่ได้ปฏิบัติ ○ = ปฏิบัติไม่ได้ ⊙ = ปฏิบัติได้แต่ไม่มีประสิทธิภาพ ● = ยังไม่ถึงเวลาปฏิบัติ	ปัญหา/อุปสรรค/แนวทางแก้ไข	เอกสารอ้างอิง
1. คุณภาพอากาศ	<b>ดัชนีที่ตรวจวัด</b> - ตรวจรักษาสภาพถนนและทางเดินรถ ภายในโครงการให้สะอาดและมีสภาพดีอยู่ เสมอ ในกรณีที่พบว่าถนนและทางเดินรถ มีการชำรุดให้ดำเนินการซ่อมแซมหรือปรับเปลี่ยนใหม่ <b>ความถี่</b> - เดือนละ 1 ครั้ง	- ถนนและทางเดินรถภายในโครงการ	✓ - นิติบุคคลอาคารชุดฯ ได้จ้างบริษัท คอมพรีท แมเนจเม้นท์ จำกัด ในการดูแลรักษาความสะอาดบริเวณโดยรอบพื้นที่โครงการ เพื่อความเรียบร้อยของโครงการ	-	ภาพที่ 2.2-4 พนักงานดูแลพื้นที่โครงการภาคผนวก ค-2 แผนทำความสะอาด
2. เสียง	<b>ดัชนีที่ตรวจวัด</b> - ตรวจสอบป้ายควบคุมเร็วของยานพาหนะในบริเวณพื้นที่โครงการ เช่น ป้ายจำกัดความเร็ว <b>ความถี่</b> - เดือนละ 1 ครั้ง	- ถนนและทางเดินรถภายในโครงการ	✓ - นิติบุคคลอาคารชุดฯ ได้จ้างบริษัท คอมพรีท แมเนจเม้นท์ จำกัด ในการดูแลรักษาความสะอาดบริเวณโดยรอบพื้นที่โครงการ รวมถึงป้ายและสัญลักษณ์จราจรต่างๆ	-	ภาพที่ 2.2-4 พนักงานดูแลพื้นที่โครงการภาคผนวก ค-2 แผนทำความสะอาด
3. การจราจร	<b>ดัชนีที่ตรวจวัด</b> - ป้าย/สัญลักษณ์ต่าง ๆ ภายในพื้นที่โครงการ <b>ความถี่</b> - เดือนละ 1 ครั้ง	- ตรวจสอบสภาพป้าย/สัญลักษณ์จราจร ต่าง ๆ ภายในพื้นที่โครงการ ให้อยู่ในสภาพดีมองเห็นชัดเจน	✓ - นิติบุคคลอาคารชุดฯ ได้จ้างบริษัท คอมพรีท แมเนจเม้นท์ จำกัด ในการดูแลรักษาความสะอาดบริเวณโดยรอบพื้นที่โครงการ รวมถึงป้ายและสัญลักษณ์จราจรต่างๆ	-	ภาพที่ 2.2-3 สัญลักษณ์และป้ายจราจรในโครงการ

ตารางที่ 3.4-1 (ต่อ) มาตรการติดตามตรวจสอบผลกระทบสิ่งแวดล้อม โครงการ THE PRESIDENT PHETKASEM - BANGKHAUE (ระยะดำเนินการ)

องค์ประกอบทางสิ่งแวดล้อม	ดัชนีที่ตรวจวัด/ความถี่	บริเวณที่ตรวจวัด	ผลการปฏิบัติและรายละเอียดการปฏิบัติตามมาตรการฯ ✓ = ปฏิบัติ ✗ = ไม่ได้ปฏิบัติ ○ = ปฏิบัติไม่ได้ ⊙ = ปฏิบัติได้แต่ไม่มีประสิทธิภาพ ● = ยังไม่ถึงเวลาปฏิบัติ	ปัญหา/อุปสรรค/แนวทางแก้ไข	เอกสารอ้างอิง
4. การใช้น้ำ	<b>ดัชนีที่ตรวจวัด</b> - ระบบจ่ายน้ำประปา <b>ความถี่</b> - เดือนละ 1 ครั้ง	- ตรวจสอบการรั่ว ซึมหรือแตกของท่อจ่ายน้ำประปา	✓ - นิติบุคคลอาคารชุดฯ มีเจ้าหน้าที่ตรวจสอบการทำงานของระบบจ่ายประปาเป็นประจำทุกเดือน	-	ภาพที่ 2.2-7 ตรวจสอบระบบสาธารณูปโภค ภาคผนวก ค-4 ตรวจสอบสาธารณูปโภค
	<b>ดัชนีที่ตรวจวัด</b> - ล้างถังสำรองน้ำใช้ <b>ความถี่</b> - ปีละ 1 ครั้ง	- ถังสำรองน้ำใช้	✓ - นิติบุคคลอาคารชุดฯ มีเจ้าหน้าที่ทำความสะอาดถังเก็บน้ำสำรองโดยทำความสะอาดปีละ 1 ครั้ง ล่าสุดทำความสะอาดเมื่อเดือนกุมภาพันธ์ 2567	-	ภาพที่ 2.2-7 ตรวจสอบระบบสาธารณูปโภค ภาคผนวก ค-4 ตรวจสอบระบบสาธารณูปโภค
5. การใช้ไฟฟ้าและอนุรักษ์พลังงาน	<b>ดัชนีที่ตรวจวัด</b> - ตรวจสอบการทำงานของระบบไฟฟ้าโครงการ <b>ความถี่</b> - 2 ครั้ง/ปี	- ระบบไฟฟ้าโครงการ	✓ - นิติบุคคลอาคารชุดฯ มีการตรวจสอบระบบไฟฟ้าจากหน่วยงานภายนอกเป็นประจำทุกปี ในปี 2567 ตรวจเมื่อ 9 กรกฎาคม 2567	-	ภาพที่ 2.2-7 ตรวจสอบระบบสาธารณูปโภค ภาคผนวก ค-5 ตรวจสอบระบบไฟฟ้า
6. การจัดการมูลฝอยและสิ่งปฏิกูล	<b>ดัชนีที่ตรวจวัด</b> - ปริมาณมูลฝอยและสภาพห้องพักมูลฝอย <b>ความถี่</b> - เดือนละ 1 ครั้ง	- ห้องพักมูลฝอย	✓ - นิติบุคคลอาคารชุดฯ มีเจ้าหน้าที่รวบรวมมูลฝอยส่วนกลาง และห้องพักมูลฝอยประจำชั้นพักอาศัยมาไว้ที่ห้องพักมูลฝอยรวมเป็นประจำทุกวัน และมีการล้างทำความสะอาดห้องพักมูลฝอยหลังการเก็บขนทุกครั้ง	-	ภาพที่ 2.2-17 พนักงานจัดเก็บมูลฝอย ภาพที่ 2.2-18 ทำความสะอาดห้องพักมูลฝอย
7. การบำบัดน้ำเสีย	<b>ดัชนีที่ตรวจวัด</b> - pH, BOD, SS, Sulfide, TDS, ตะกอนหนัก, Fat oil and Grease และ TKN <b>ความถี่</b> - เดือนละ 1 ครั้ง	- จุดรวบรวมน้ำเสียเข้าระบบ จำนวน 2 จุด - จุดระบายน้ำออกจากระบบ จำนวน 2 จุด	✓ - นิติบุคคลอาคารชุดฯ ได้จ้าง บริษัท ศูนย์วิเคราะห์น้ำ จำกัด ตรวจสอบคุณภาพน้ำเข้าระบบบำบัด, น้ำออกระบบบำบัดทั้ง 2 จุด และบ่อสุดท้ายก่อนระบายออกนอกโครงการ ระหว่างเดือน ก.ค.-ธ.ค. 67 พบว่า ดัชนีการตรวจวัดคุณภาพน้ำที่ผ่านการบำบัด ส่วนใหญ่อยู่ในเกณฑ์มาตรฐานประกาศกระทรวงทรัพยากรธรรมชาติและ	-	ผลการตรวจวัด ดังหัวข้อที่ 3.5.3 ภาคผนวก ง-1 ผลการตรวจวิเคราะห์คุณภาพน้ำเสีย-น้ำทิ้งโดยห้องปฏิบัติการ

ตารางที่ 3.4-1 (ต่อ) มาตรการติดตามตรวจสอบผลกระทบสิ่งแวดล้อม โครงการ THE PRESIDENT PHETKASEM - BANGKHAE (ระยะดำเนินการ)

องค์ประกอบทางสิ่งแวดล้อม	ดัชนีที่ตรวจวัด/ความถี่	บริเวณที่ตรวจวัด	ผลการปฏิบัติและรายละเอียดการปฏิบัติตามมาตรการ ✓ = ปฏิบัติ ✗ = ไม่ได้ปฏิบัติ ○ = ปฏิบัติไม่ได้ ⊙ = ปฏิบัติได้แต่ไม่มีประสิทธิภาพ ● = ยังไม่ถึงเวลาปฏิบัติ	ปัญหา/อุปสรรค/แนวทางแก้ไข	เอกสารอ้างอิง
7. การบำบัดน้ำเสีย (ต่อ)		- บ่อพักน้ำสุดท้ายของระบบระบายน้ำโครงการ 1 จุด	✓	สิ่งแวดล้อม เรื่อง กำหนดมาตรฐานควบคุมการระบายน้ำทิ้งจากอาคารบางประเภทและบางขนาด พ.ศ. 2567	
	<b>ดัชนีที่ตรวจวัด</b> - ตรวจสอบปริมาณไขมัน/น้ำมันที่บ่อดักไขมัน <b>ความถี่</b> - ทุกวัน	- ถังดักไขมัน	✓	- นิติบุคคลอาคารชุดฯ มีเจ้าหน้าที่ตรวจสอบไขมันจากระบบบำบัดน้ำเสีย หากมีปริมาณมากจะดำเนินการดักไขมัน ล่าสุดทำไปเมื่อ 27 กันยายน 2567	- ภาพที่ 2.2-7 ตรวจสอบระบบสาธารณูปโภค ภาคผนวก ค-4 ตรวจสอบระบบสาธารณูปโภค
	<b>ดัชนีที่ตรวจวัด</b> - ตรวจเช็คถังเก็บตะกอน ถ้ำตะกอนใกล้เต็มต้องรีบสูบออก <b>ความถี่</b> - เดือนละ 1 ครั้ง	- ถังเก็บตะกอน	✓	- นิติบุคคลอาคารชุดฯ มีเจ้าหน้าที่ตรวจสอบตะกอนจากระบบบำบัดน้ำเสีย หากมีปริมาณมากจะแจ้งทีมงานบุคคลเข้ามาสูบตะกอนส่วนเกินไปกำจัด ซึ่งจะสูบตะกอน 2 ครั้ง ล่าสุดสูบตะกอนไปเมื่อ 24 ตุลาคม 2566	- ภาพที่ 2.2-7 ตรวจสอบระบบสาธารณูปโภค ภาคผนวก ค-4 ตรวจสอบระบบสาธารณูปโภค
	<b>ดัชนีที่ตรวจวัด</b> - จัดเก็บสถิติและข้อมูลซึ่งแสดงผลการทำงานของระบบบำบัดน้ำเสียในแต่ละวัน และทำจัดบันทึกรายละเอียดตามแบบ ทส. 1 และ ทำงานของระบบบำบัดน้ำเสียในแต่ละเดือนตามแบบ ทส. 2 <b>ความถี่</b> - ทส. 1 ทุกวัน - ทส. 2 ทุกเดือน	- ระบบบำบัดน้ำเสียรวมของโครงการ	✓	- นิติบุคคลอาคารชุดฯ มีเจ้าหน้าที่จัดเก็บสถิติและข้อมูลของระบบบำบัดน้ำเสียในแต่ละวัน และจัดทำรายงานสรุปผลการทำงานของระบบบำบัดน้ำเสียทุกเดือน เพื่อเสนอรายงานดังกล่าวต่อผู้ว่าราชการกรุงเทพมหานคร	- ภาคผนวก ค-7 สรุปการทำงานของระบบบำบัด

ตารางที่ 3.4-1 (ต่อ) มาตรการติดตามตรวจสอบผลกระทบสิ่งแวดล้อม โครงการ THE PRESIDENT PHETKASEM - BANGKHAUE (ระยะดำเนินการ)

องค์ประกอบทางสิ่งแวดล้อม	ดัชนีที่ตรวจวัด/ความถี่	บริเวณที่ตรวจวัด	ผลการปฏิบัติและรายละเอียดการปฏิบัติตามมาตรการ ✓ = ปฏิบัติ ✗ = ไม่ได้ปฏิบัติ ○ = ปฏิบัติไม่ได้ ⊙ = ปฏิบัติได้แต่ไม่มีประสิทธิภาพ ● = ยังไม่ถึงเวลาปฏิบัติ	ปัญหา/อุปสรรค/แนวทางแก้ไข	เอกสารอ้างอิง
8. การระบายน้ำและป้องกันน้ำท่วม	<b>ดัชนีที่ตรวจวัด</b> - รอยรั่วหรือรอยแตกหักของท่อระบายน้ำ <b>ความถี่</b> - เดือนละ 1 ครั้ง	- ท่อระบายน้ำ	✓ - นิติบุคคลอาคารชุดฯ มีเจ้าหน้าที่คอยตรวจเช็คท่อระบายน้ำและบ่อพักน้ำเป็นประจำ	-	-
9. อาชีวอนามัยและความปลอดภัย/การป้องกันอัคคีภัย	<b>ดัชนีที่ตรวจวัด</b> - ตรวจสอบอุปกรณ์ป้องกันอัคคีภัยให้พร้อมใช้งานอยู่เสมอ <b>ความถี่</b> - 2 ครั้ง/ปี	- อุปกรณ์ป้องกันอัคคีภัย	✓ - นิติบุคคลอาคารชุดฯ มีเจ้าหน้าที่ตรวจสอบเช็คการทำงานของระบบป้องกันอัคคีภัยต่าง ๆ เป็นประจำ	-	ภาพที่ 2.2-7 ตรวจสอบระบบสาธารณูปโภค ภาคผนวก ค-4 ตรวจสอบระบบสาธารณูปโภค
	<b>ดัชนีที่ตรวจวัด</b> - ตรวจสอบระบบไฟฟ้าสำรองให้อยู่ในสภาพพร้อมใช้งานเสมอ <b>ความถี่</b> - 3 เดือน/ครั้ง	- ระบบไฟฟ้าสำรอง	✓ - นิติบุคคลอาคารชุดฯ มีเจ้าหน้าที่ตรวจสอบสภาพระบบไฟฟ้าสำรองเป็นประจำทุกวัน	-	ภาพที่ 2.2-7 ตรวจสอบระบบสาธารณูปโภค ภาคผนวก ค-4 ตรวจสอบระบบสาธารณูปโภค
	<b>ดัชนีที่ตรวจวัด</b> - ตรวจสอบแสดงเส้นทางหนีไฟให้อยู่ในสภาพดี มองเห็นชัดเจนและไม่บดบัง <b>ความถี่</b> - เดือนละ 1 ครั้ง	- ป้ายแสดงเส้นทางหนีไฟ	✓ - นิติบุคคลอาคารชุดฯ มีเจ้าหน้าที่ตรวจสอบป้ายและเครื่องหมายแสดงการหนีไฟ และแผนผังเส้นทางหนีไฟ ให้พร้อมใช้งาน	-	ภาพที่ 2.2-7 ตรวจสอบระบบสาธารณูปโภค ภาคผนวก ค-4 ตรวจสอบระบบสาธารณูปโภค



ตารางที่ 3.4-1 (ต่อ) มาตรการติดตามตรวจสอบผลกระทบสิ่งแวดล้อม โครงการ THE PRESIDENT PHETKASEM - BANGKHAE (ระยะดำเนินการ)

องค์ประกอบทางสิ่งแวดล้อม	ดัชนีที่ตรวจวัด/ความถี่	บริเวณที่ตรวจวัด	ผลการปฏิบัติและรายละเอียดการปฏิบัติตามมาตรการ ✓ = ปฏิบัติ ✗ = ไม่ได้ปฏิบัติ ○ = ปฏิบัติไม่ได้ ⊙ = ปฏิบัติได้แต่ไม่มีประสิทธิภาพ ● = ยังไม่ถึงเวลาปฏิบัติ	ปัญหา/อุปสรรค/แนวทางแก้ไข	เอกสารอ้างอิง
9. อาชีวอนามัยและความปลอดภัย/การป้องกันอัคคีภัย (ต่อ)	<b>ดัชนีที่ตรวจวัด</b> - ตรวจสอบหม้อแปลงไฟฟ้าให้อยู่ในสภาพที่ปลอดภัย <b>ความถี่</b> - ปีละ 1 ครั้ง	- หม้อแปลงไฟฟ้า	✓ - นิติบุคคลอาคารชุดฯ มีเจ้าหน้าที่ตรวจสอบระบบไฟฟ้าจากหน่วยงานภายนอกเป็นประจำทุกปี ในปี 2567 ตรวจเมื่อ 9 กรกฎาคม 2567	-	ภาพที่ 2.2-7 ตรวจสอบระบบสาธารณูปโภค ภาคผนวก ค-5 ตรวจสอบระบบไฟฟ้า
	<b>ดัชนีที่ตรวจวัด</b> - ตรวจสอบป้ายหรือสัญลักษณ์เตือนให้ระวังอันตรายจากหม้อแปลงไฟฟ้า ให้อยู่ในสภาพดีมองเห็นชัดเจน ไม่ลบเลือน <b>ความถี่</b> - เดือนละ 1 ครั้ง	- ป้ายหรือสัญลักษณ์เตือนให้ระวังอันตรายจากหม้อแปลงไฟฟ้า	✓ - ห้องหม้อแปลงไฟฟ้า มีป้ายเตือนให้ระวังอันตรายไฟฟ้าแรงสูง และมีเจ้าหน้าที่ตรวจสอบให้มีสภาพดี ไม่ลบเลือน	-	ภาพที่ 2.2-12 ระบบไฟฟ้า
	<b>ดัชนีที่ตรวจวัด</b> - จัดให้มีการอบรมวิธีการใช้อุปกรณ์ของระบบป้องกันอัคคีภัย <b>ความถี่</b> - ปีละ 1 ครั้ง	- ป้ายหรือสัญลักษณ์เตือนให้ระวังอันตรายจากหม้อแปลงไฟฟ้า	✓ - นิติบุคคลอาคารชุดฯ มีเจ้าหน้าที่ตรวจสอบอุปกรณ์ป้องกันและสัญญาณเตือนอัคคีภัยอยู่เสมอ และมีการอบรมวิธีการใช้อุปกรณ์ของระบบป้องกันอัคคีภัย และการซ้อมแผนการหนีไฟอย่างน้อยปีละ 1 ครั้ง ล่าสุดซ้อมดับเพลิง และอพยพหนีไฟ เมื่อวันที่ 26 พ.ย. 66 ส่วนปี 67 จะซ้อมต้นปี 68	-	ภาพที่ 2.2-20 ซ้อมอพยพดับเพลิง ภาคผนวก ค-8 ใบรับรองการซ้อมการอพยพดับเพลิง
10. สุขภาพและการสาธารณสุข	<b>ดัชนีที่ตรวจวัด</b> - ตรวจสอบการล้างแผ่นกรองอากาศของเครื่องปรับอากาศ <b>ความถี่</b> - เดือนละ 1 ครั้ง	- เครื่องปรับอากาศในพื้นที่ส่วนกลาง	✓ - นิติบุคคลอาคารชุดฯ มีการล้างแผ่นกรองอากาศของเครื่องปรับอากาศในพื้นที่ส่วนกลางอย่างเป็นประจำทุกเดือน	-	ภาพที่ 2.2-7 ตรวจสอบระบบสาธารณูปโภค

**ตารางที่ 3.4-1 (ต่อ) มาตรการติดตามตรวจสอบผลกระทบสิ่งแวดล้อม โครงการ THE PRESIDENT PHETKASEM - BANGKHAЕ (ระยะดำเนินการ)**

องค์ประกอบทางสิ่งแวดล้อม	ดัชนีที่ตรวจวัด/ความถี่	บริเวณที่ตรวจวัด	ผลการปฏิบัติและรายละเอียดการปฏิบัติตามมาตรการ ✓ = ปฏิบัติ ✗ = ไม่ได้ปฏิบัติ ○ = ปฏิบัติไม่ได้ ⊙ = ปฏิบัติได้แต่ไม่มีประสิทธิภาพ ● = ยังไม่ถึงเวลาปฏิบัติ	ปัญหา/อุปสรรค/แนวทางแก้ไข	เอกสารอ้างอิง
10. สุขภาพและการสาธารณสุข (ต่อ)	<b>ดัชนีที่ตรวจวัด</b> - ตรวจสอบการทำความสะอาดเครื่องปรับอากาศในพื้นที่ส่วนกลางแบบเต็มรูปแบบ <b>ความถี่</b> - 6 เดือน/ครั้ง	- เครื่องปรับอากาศในพื้นที่ส่วนกลาง	✓ - นิติบุคคลอาคารชุดฯ มีการทำความสะอาดเครื่องปรับอากาศในพื้นที่ส่วนกลาง แบบเต็มรูปแบบ ทุกๆ 6 เดือน เป็นประจำ	-	ภาพที่ 2.2-7 ตรวจสอบระบบสาธารณสุขโรค
	<b>ดัชนีที่ตรวจวัด</b> - ตรวจสอบถังรองรับมูลฝอยให้อยู่ในสภาพดี หากชำรุดให้รีบดำเนินการแก้ไขทันที <b>ความถี่</b> - 6 เดือน/ครั้ง	- ถังรองรับมูลฝอยภายในโครงการ	✓ - นิติบุคคลอาคารชุดฯ ได้จ้าง บริษัท คอมพรีท แมเนจเม้นท์ จำกัด ในการดูแลรักษาความสะอาดบริเวณโดยรอบพื้นที่โครงการ รวมถึงตรวจสอบถังรองรับมูลฝอย หากเกิดการชำรุด จะดำเนินการซ่อมแซมทันที	-	ภาพที่ 2.2-18 ทำความสะอาดห้องพักมูลฝอย
11. การระบายความร้อนจากเครื่องปรับอากาศและการระบายอากาศของโครงการ	<b>ดัชนีที่ตรวจวัด</b> - ตรวจสอบช่องระบายอากาศธรรมชาติ เช่น หน้าต่าง และประตู ไม่ให้มีวัตถุหรือสิ่งกีดขวาง <b>ความถี่</b> - 6 เดือน/ครั้ง	- ช่องระบายอากาศธรรมชาติ เช่น หน้าต่าง และประตู	✓ - นิติบุคคลอาคารชุดฯ มีเจ้าหน้าที่ตรวจสอบอุปกรณ์ระบายอากาศให้ใช้งานได้อยู่เสมอ และไม่มีสิ่งกีดขวางกั้นการระบายอากาศ	-	-
12. คุณภาพน้ำในสระว่ายน้ำ	<b>ดัชนีที่ตรวจวัด</b> - pH, Free Chlorine <b>ความถี่</b> - ทุกวัน วันละ 2 ครั้ง	- สระว่ายน้ำ จำนวน 1 จุด	✓ - นิติบุคคลอาคารชุดฯ มีเจ้าหน้าที่ตรวจวัด pH, Residual Chlorine ทุกวัน	-	ผลการตรวจวัด ดังหัวข้อที่ 3.5.4 ภาคผนวก ง-3 ผลการตรวจวิเคราะห์คุณภาพน้ำในสระว่ายน้ำ : ค่าความเป็นกรด-ด่างและคลอรีน

ตารางที่ 3.4-1 (ต่อ) มาตรการติดตามตรวจสอบผลกระทบสิ่งแวดล้อม โครงการ THE PRESIDENT PHETKASEM - BANGKHAUE (ระยะดำเนินการ)

องค์ประกอบทางสิ่งแวดล้อม	ดัชนีที่ตรวจวัด/ความถี่	บริเวณที่ตรวจวัด	ผลการปฏิบัติและรายละเอียดการปฏิบัติตามมาตรการ ✓ = ปฏิบัติ ✗ = ไม่ได้ปฏิบัติ ○ = ปฏิบัติไม่ได้ ⊙ = ปฏิบัติได้แต่ไม่มีประสิทธิภาพ ● = ยังไม่ถึงเวลาปฏิบัติ	ปัญหา/อุปสรรค/แนวทางแก้ไข	เอกสารอ้างอิง
12. คุณภาพน้ำในสระว่ายน้ำ (ต่อ)	<b>ดัชนีที่ตรวจวัด</b> - Total Coliform Bacteria - Fecal Coliform Bacteria - <i>Escherichia coli</i> - <i>Staphylococcus aureus</i> - <i>Pseudomonas aeruginosa</i> <b>ความถี่</b> - เดือนละ 1 ครั้ง	- สระว่ายน้ำ จำนวน 1 จุด	✓ - นิติบุคคลอาคารชุดฯ ได้จ้าง บริษัท ศูนย์วิเคราะห์น้ำ จำกัด ตรวจวัด Total Coliform Bacteria, Fecal Coliform Bacteria <i>Escherichia coli</i> , <i>Staphylococcus aureus</i> , <i>Pseudomonas aeruginosa</i> เดือนละ 1 ครั้งได้ ระหว่างเดือน ก.ค.-ธ.ค. 67 พบว่าดัชนีการตรวจวัดมีค่าอยู่ในเกณฑ์มาตรฐานกำหนด	-	ผลการตรวจวัด ดังหัวข้อที่ 3.5.4 ภาคผนวก ง-2 ผลการตรวจวิเคราะห์คุณภาพน้ำในสระว่ายน้ำ โดยห้องปฏิบัติการ
13. โครงสร้างและความปลอดภัยบริเวณสระว่ายน้ำ	<b>ดัชนีที่ตรวจวัด</b> - ตรวจสอบสภาพโครงสร้างสระว่ายน้ำ พื้นผนังไม่ให้มีรอยแตกหรือรอยร้าวซึม โดยให้สระว่ายน้ำอยู่ในสภาพดีอยู่เสมอ - ตรวจสอบรางระบายน้ำล้นให้มีฝาปิด แข็งแรงอยู่ในสภาพดีและไม่มีน้ำล้นออกจากราง - ตรวจสอบหลอดไฟ/แสงสว่าง ให้เพียงพอทั่วบริเวณสระว่ายน้ำ เพื่อให้มองเห็นได้ชัดเจนในกรณีที่มีการเปิดใช้สระในเวลา กลางคืน - ตรวจสอบอ่างล้างมือ บริเวณล้างตัวก่อนลงสระว่ายน้ำ ที่ล้าง	- สระว่ายน้ำโครงการ	✓ - นิติบุคคลอาคารชุดฯ มีเจ้าหน้าที่ตรวจสอบโครงสร้างและความปลอดภัยของสระว่ายน้ำ ให้มีสภาพพร้อมใช้งานอยู่ตลอดเวลา	-	ภาพที่ 2.2-23 สระว่ายน้ำโครงการ ภาพที่ 2.2-24 คู่มือสระว่ายน้ำ

ตารางที่ 3.4-1 (ต่อ) มาตรการติดตามตรวจสอบผลกระทบสิ่งแวดล้อม โครงการ THE PRESIDENT PHETKASEM - BANGKHAUE (ระยะดำเนินการ)

องค์ประกอบทางสิ่งแวดล้อม	ดัชนีที่ตรวจวัด/ความถี่	บริเวณที่ตรวจวัด	ผลการปฏิบัติและรายละเอียดการปฏิบัติตามมาตรการฯ ✓ = ปฏิบัติ ✗ = ไม่ได้ปฏิบัติ ○ = ปฏิบัติไม่ได้ ⊙ = ปฏิบัติได้แต่ไม่มีประสิทธิภาพ ● = ยังไม่ถึงเวลาปฏิบัติ		ปัญหา/อุปสรรค/แนวทางแก้ไข	เอกสารอ้างอิง
13. โครงสร้างและความปลอดภัยบริเวณสระว่ายน้ำ (ต่อ)	เท้า ห้องเปลี่ยนเสื้อผ้า ตู้เก็บสิ่งของ ที่วางหรือเก็บรองเท้าสำหรับผู้พักอาศัย ให้อยู่ในสภาพดีเสมอ - ตรวจสอบป้ายแสดงข้อปฏิบัติสำหรับผู้พักอาศัย ติดไว้ในบริเวณสระว่ายน้ำให้มองเห็นชัดเจน และอยู่ในสภาพดีเสมอ - ดูแลรักษาและทำความสะอาดห้องน้ำและห้องส้วมในบริเวณสระว่ายน้ำให้สะอาดอยู่เสมอ <b>ความถี่</b> - ทุกวัน					
14. ด้านความปลอดภัยและอุบัติเหตุจากการจมน้ำ	<b>ดัชนีที่ตรวจวัด</b> - ตรวจสอบอุปกรณ์ช่วยชีวิตประจำสระว่ายน้ำ เช่น โฟมช่วยชีวิต ท่วงชีพไม้ช่วยชีพ และชุดปฐมพยาบาลให้อยู่ในสภาพที่พร้อมใช้งานได้ตลอดเวลาไว้ ตรวจสอบป้ายบอกความลึกของสระว่ายน้ำให้อยู่ในสภาพดีและสามารถมองเห็นได้อย่างชัดเจน	- สระว่ายน้ำโครงการ	✓	- นิติบุคคลอาคารชุดฯ มีเจ้าหน้าที่ตรวจสอบโครงสร้างและความปลอดภัยของสระว่ายน้ำ ให้มีสภาพพร้อมใช้งานอยู่ตลอดเวลา	-	ภาพที่ 2.2-23 สระว่ายน้ำโครงการ ภาพที่ 2.2-24 ดูแลสระว่ายน้ำ

ตารางที่ 3.4-1 (ต่อ) มาตรการติดตามตรวจสอบผลกระทบสิ่งแวดล้อม โครงการ THE PRESIDENT PHETKASEM - BANGKHAE (ระยะดำเนินการ)

องค์ประกอบทางสิ่งแวดล้อม	ดัชนีที่ตรวจวัด/ความถี่	บริเวณที่ตรวจวัด	ผลการปฏิบัติและรายละเอียดการปฏิบัติตามมาตรการฯ ✓ = ปฏิบัติ ✗ = ไม่ได้ปฏิบัติ ○ = ปฏิบัติไม่ได้ ⊙ = ปฏิบัติได้แต่ไม่มีประสิทธิภาพ ● = ยังไม่ถึงเวลาปฏิบัติ		ปัญหา/อุปสรรค/แนวทางแก้ไข	เอกสารอ้างอิง
14. ด้านความปลอดภัยและอุบัติเหตุจากการจมน้ำ (ต่อ)	- ตรวจสอบการลงชื่อเจ้าหน้าที่ประจำสระว่ายน้ำตลอดเวลาที่เปิดให้บริการ <b>ความถี่</b> - ทุกวัน					
15. สุขภาพ	<b>ดัชนีที่ตรวจวัด</b> - ตรวจสอบพืชน้ำไม่ให้มีสภาพสมบูรณ์ตามที่ระบุไว้ในรายงานฯ หากพบว่ามีการตายจะดำเนินการซ่อมแซมขุดเซยต้นเดิม <b>ความถี่</b> - เดือนละ 1 ครั้ง	- พื้นที่สีเขียวของโครงการ	✓	- นิติบุคคลอาคารชุดฯ ได้จ้าง บริษัท ภูมิพัฒน์ดินทอง แอนด์ เซอร์วิส จำกัด ในการดูแลต้นไม้ภายในโครงการให้อยู่ในสภาพดีและสวยงาม	-	ภาพที่ 2.2-2 พนักงานดูแลต้นไม้ ภาคผนวก ค-1 แผนการดูแลต้นไม้
16. การบดบังแสงแดดทิศทางลม และสัญญาณวิทยุโทรทัศน์	<b>ดัชนีที่ตรวจวัด</b> - ตรวจสอบเรื่องร้องเรียนจากผู้ที่ได้ รับผลกระทบ และรับดำเนินการแก้ไขปัญหาด้านที่ ได้รับเรื่องร้องเรียน <b>ความถี่</b> - ทุกวัน	- ติดตั้งกล่องรับความถี่ที่บริเวณป้อมยาม	✓	- นิติบุคคลอาคารชุดฯ มีเจ้าหน้าที่รับข้อร้องเรียน ตั้งแต่จดทะเบียนนิติบุคคลอาคารชุด ไม่มีข้อร้องเรียนเกิดขึ้น	-	-

### 3.5 ผลการวิเคราะห์คุณภาพสิ่งแวดล้อมตามมาตรการติดตามตรวจสอบผลกระทบสิ่งแวดล้อม

#### 3.5.1 ขอบเขตการตรวจวัดคุณภาพสิ่งแวดล้อม

มาตรการติดตามตรวจสอบผลกระทบสิ่งแวดล้อม โครงการ THE PRESIDENT PHETKASEM-BANGKHAUE ได้มีการกำหนดให้ตรวจติดตามคุณภาพสิ่งแวดล้อม ดังนี้

1) คุณภาพน้ำของระบบบำบัดน้ำเสีย น้ำทิ้งก่อนการบำบัด, น้ำทิ้งหลังการบำบัด ของระบบบำบัดน้ำเสียทั้ง 2 ชุด และน้ำทิ้งก่อนระบายออกสู่ภายนอกโครงการ ความถี่เดือนละ 1 ครั้ง ตลอดระยะเวลาเปิดดำเนินการ โดยมีพารามิเตอร์ที่ต้องทำการตรวจวัดดังนี้ ความเป็นกรด-ด่าง (pH), ค่าความสกปรกในรูปบีโอดี (Biochemical Oxygen Demand), สารแขวนลอย (Suspended Solids), ตะกอนหนัก (Settable Solids), ของแข็งละลายน้ำ (Total Dissolved Solids), ไทเคเอ็น (Total Kjeldahl Nitrogen), ซัลไฟด์ (Sulfide) น้ำมันและไขมัน (Fat Oil and Grease)

2) คุณภาพน้ำสระว่ายน้ำ จำนวน 1 จุด โดยมีความถี่ 2 ความถี่ คือ ความถี่ที่ 1 ตรวจวัดวันละ 2 ครั้ง ตลอดระยะเวลาเปิดดำเนินการ โดยมีดัชนีที่ตรวจวัดในการตรวจวัด ดังนี้ ค่าความเป็นกรด-ด่าง (pH) และ คลอรีนอิสระคงเหลือ (Residual Chlorine) และความถี่ที่ 2 ตรวจวัดเดือนละ 1 ครั้ง ตลอดระยะเวลาเปิดดำเนินการ โดยมีดัชนีที่ตรวจวัด ดังนี้ โคลิฟอร์มทั้งหมด (Total Coliform Bacteria), จุลินทรีย์กลุ่มที่ทำให้เกิดโรค ได้แก่ *Escherichia coli*, *Staphylococcus Aureus*, *Pseudomonas aeruginosa*

#### 3.5.2 วิธีการตรวจวัดและวิธีการวิเคราะห์

โครงการ THE PRESIDENT PHETKASEM-BANGKHAUE ได้มอบหมายให้ บริษัท ศูนย์วิเคราะห์น้ำ จำกัด เป็นผู้ดำเนินการเก็บและวิเคราะห์ตัวอย่าง ทางบริษัทฯ จะดำเนินการเก็บตัวอย่างน้ำโดยวิธี Grab Sampling โดยตัวอย่างทั้งหมดจะถูกแช่ในถังน้ำแข็ง เพื่อรักษาสภาพก่อนนำมาวิเคราะห์ในห้องปฏิบัติการภายใน 24 ชั่วโมง บริษัทฯ ได้ปิดฉลากแสดงรายละเอียดของตัวอย่างโดยละเอียด พร้อมทั้งจัดบันทึกข้อมูลในแบบกำกับตัวอย่าง ที่ใช้ควบคุมคุณภาพภายนอกห้องปฏิบัติการวิเคราะห์ และนำส่งไปวิเคราะห์ยังห้องปฏิบัติการของบริษัทฯ ต่อไป โดยการเก็บตัวอย่างและวิเคราะห์คุณภาพน้ำ ดำเนินตามมาตรฐานที่กำหนดไว้ใน Standard Method for the Examination of Water and Wastewater ฉบับปีล่าสุด ของ American Public Health Association ซึ่งเป็นมาตรฐานวิธีการวิเคราะห์คุณภาพน้ำที่ได้รับการยอมรับกันโดยทั่วไป อนึ่งผู้จัดทำรายงานจะนำเสนอพารามิเตอร์ ตำแหน่งการเก็บตัวอย่าง และวิธีวิเคราะห์ ดังตารางที่ 3.5.2-1

### ตารางที่ 3.5.2-1 ขอบเขตวิธีการวิเคราะห์คุณภาพสิ่งแวดล้อม

รายการตรวจวัด	ดัชนีการตรวจวัด	วิธีการตรวจวัดและวิธีวิเคราะห์	วันที่ตรวจวัด	มาตรฐานวิธีวิเคราะห์
1. คุณภาพน้ำของระบบบำบัดน้ำเสีย - น้ำเสียเข้าระบบบำบัดน้ำเสีย - น้ำออกจากระบบบำบัดน้ำเสีย - บ่อพักน้ำสุดท้ายของระบบระบายน้ำ	- pH	- Electrometric Method	30/07/67	APHA-AWWA, WEF Edition 23 <sup>rd</sup> , 2017
	- BOD	- Membrane Electrode	28/08/67	
	- TDS	- Dried At 180 °C	27/09/67	
	- TSS	- Dried At 103-105 °C	28/10/67	
	- Settleable Solids	- Settleable Solids	27/11/67	
	- Oil and Grease	- Soxhlet-Extraction Method	27/12/67	
	- Sulfide	- Iodometric Method		
2. คุณภาพน้ำของสระว่ายน้ำ	- TKN	- Macro-Kjeldahl Method		APHA-AWWA, WEF Edition 23 <sup>rd</sup> , 2017
	- pH	- pH Test Kit	ทุกวัน	
	- Free Chlorine	- Chlorine Test Kit		
	- Total Coliform Bacteria	- Standard Total Coliform Fermentation	30/07/67	
	- Fecal Coliform Bacteria	- Thermotolerant (Fecal) Coliform	28/08/67	
	- <i>Escherichia coli</i>	- Other Escherichia Coli Procedure	27/09/67	
	- <i>Staphylococcus aureus</i>	- Membrane Filter	28/10/67	
	- <i>Pseudomonas aeruginosa</i>	- ISO 16266:2006 (E)	27/11/67	
			27/12/67	

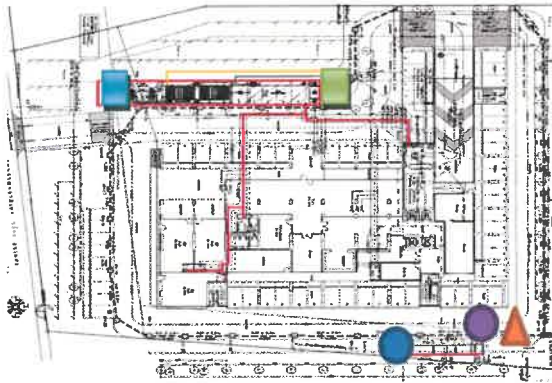
### 3.5.3 คุณภาพน้ำของระบบบำบัดน้ำเสีย

ตามมาตรการติดตามตรวจสอบผลกระทบสิ่งแวดล้อม โครงการ THE PRESIDENT PHETKASEM-BANGKHAUE กำหนดให้โครงการเก็บตัวอย่างและตรวจวิเคราะห์คุณภาพน้ำทั้ง ความถี่ เดือนละ 1 ครั้ง โดยดัชนีที่ตรวจวัด ดังนี้ ความเป็นกรด-ด่าง (pH); ค่าความสกปรกในรูปบีโอดี (Biochemical Oxygen Demand), สารแขวนลอย (Suspended Solids), ตะกอนหนัก (Settable Solids), ของแข็งละลายน้ำ (Total Dissolved Solids), ทีเคเอ็น (Total Kjeldahl Nitrogen), ซัลไฟด์ (Sulfide) น้ำมันและไขมัน (Fat Oil and Grease) ปัจจุบันทางโครงการทำการตรวจวัดคุณภาพน้ำทั้งก่อนระบายออกนอกโครงการ, คุณภาพน้ำทั้งก่อนการบำบัด, คุณภาพน้ำทั้งหลังการบำบัด ของระบบบำบัดทั้ง 2 ชุด เดือนละ 1 ครั้ง ดัชนีตรวจวัด ได้แก่ ความเป็นกรด-ด่าง (pH), ค่าความสกปรกในรูปบีโอดี (Biochemical Oxygen Demand), สารแขวนลอย (Suspended Solids), ตะกอนหนัก (Settable Solids), ของแข็งละลายน้ำ (Total Dissolved Solids), ทีเคเอ็น (Total Kjeldahl Nitrogen), ซัลไฟด์ (Sulfide) น้ำมันและไขมัน (Fat Oil and Grease) ตำแหน่งจุดตรวจวัด และการเก็บตัวอย่างน้ำระบบบำบัดน้ำเสีย แสดงดังภาพที่ 3.5.3-1 ผลการตรวจวัดดังตารางที่ 3.5.3-1 และภาคผนวก ง-1



### สรุปผลการตรวจวิเคราะห์คุณภาพน้ำของระบบบำบัดน้ำเสีย

จากการตรวจวิเคราะห์คุณภาพน้ำระบบบำบัดน้ำเสีย คุณภาพน้ำทั้งก่อนการบำบัด, คุณภาพน้ำทั้งหลังการบำบัด ของทั้ง 2 ชุด และคุณภาพน้ำทั้งก่อนระบายออกนอกโครงการ ระหว่างเดือนกรกฎาคม ถึง ธันวาคม พ.ศ. 2567 พบว่า คุณภาพน้ำทั้งหลังการบำบัด ของทั้ง 2 ชุด และคุณภาพน้ำทั้งก่อนระบายออกนอกโครงการ ส่วนใหญ่มีค่าอยู่ในเกณฑ์ค่ามาตรฐานตามประกาศกระทรวงทรัพยากรธรรมชาติและสิ่งแวดล้อม เรื่อง กำหนดมาตรฐานควบคุมการระบายน้ำทิ้ง จากอาคารบางประเภทและบางขนาด พ.ศ. 2567 (ประเภท ก) ยกเว้น น้ำทิ้งหลังการบำบัด แห่งที่ 1 เดือนตุลาคม, พฤศจิกายน ค่า BOD น้ำทิ้งหลังการบำบัดแห่งที่ 2 เดือนพฤศจิกายน ค่า BOD และน้ำทิ้งก่อนระบายออกนอกโครงการ เดือนพฤศจิกายน ค่า BOD มีค่าเกินเกณฑ์มาตรฐานกำหนด



น้ำก่อนระบายออกนอกโครงการ



น้ำก่อนบำบัดชุดที่ 1



น้ำออกระบบบำบัดชุดที่ 1



น้ำก่อนบำบัดชุดที่ 2



น้ำออกระบบบำบัดชุดที่ 2

ภาพที่ 3.5.3-1 ตำแหน่งจุดตรวจวัดคุณภาพน้ำ และการเก็บตัวอย่างน้ำระบบบำบัดน้ำเสีย



### ตารางที่ 3.5.3-1 ผลการตรวจวิเคราะห์คุณภาพน้ำระบบบำบัดน้ำเสีย

จุดเก็บตัวอย่าง	วัน/เดือน/ปี	ผลการตรวจวิเคราะห์							
		pH	BOD (mg/L)	SS (mg/L)	TDS (mg/L)	Oil & Grease (mg/L)	TKN (mg/L)	Sulfide (mg/L)	Settable Solids (mL/L)
**น้ำก่อนบำบัด ชุดที่ 1	30/07/67	7.7	124	30	274	7	44	<0.10	<0.1
	28/08/67	7.4	142	660	244	73	55	<0.10	10
	27/09/67	7.9	80	57	348	10	73	<0.10	0.1
	28/10/67	6.8	296	848	293	257	40	<0.10	40
	27/11/67	6.8	236	1154	286	450	61	7.9	48
	27/12/67	8.1	49	42	220	<2	27	<0.10	0.1
ค่าต่ำสุด-ค่าสูงสุด		6.8-8.1	49-296	30-1154	220-348	<2-450	27-73	<0.10-7.9	<0.1-48
น้ำหลังบำบัด ชุดที่ 1	30/07/67	6.0	19	22	286	2	7	<0.10	<0.1
	28/08/67	6.7	19	28	288	<2	15	<0.10	<0.1
	27/09/67	6.8	15	25	302	3	13	<0.10	<0.1
	28/10/67	7.6	28	30	348	6	35	<0.10	0.1
	27/11/67	6.3	38	22	328	<2	5	<0.10	<0.1
	27/12/67	6.4	20	14	330	<2	5	<0.10	<0.1
ค่าต่ำสุด-ค่าสูงสุด		6.0-7.6	15-38	14-30	286-348	<2-6	5-35	<0.10	<0.1-0.1
มาตรฐาน*		5.5-9.0	≤20	≤30	≤1000	≤20	≤35	≤1.0	-

หมายเหตุ : \* อ้างอิงตามประกาศประกาศกระทรวงทรัพยากรธรรมชาติและสิ่งแวดล้อม เรื่อง กำหนดมาตรฐานควบคุมการระบายน้ำทิ้งจากอาคารบางประเภทและบางขนาด พ.ศ. 2567 (ประเภท ก.)

\*\* น้ำก่อนบำบัดไม่มีมาตรฐานกำหนด

บริษัทผู้ตรวจวัดและวิเคราะห์ : ศูนย์วิเคราะห์น้ำ จำกัด      โทรศัพท์ : 035-226-383  
 ชื่อผู้เก็บตัวอย่าง/ชื่อผู้บันทึก : นายธนภุต สุจริต      เลขทะเบียน : ว-190-จ-0020  
 ชื่อผู้ควบคุม/ตรวจสอบ : นางนิรมล ผดุงสงฆ์      เลขทะเบียน : ว-190-ค-0001  
 ชื่อผู้วิเคราะห์ : นางสาวอรรณ สี่ใต้      เลขทะเบียน : ว-190-จ-0007

ตารางที่ 3.5.3-1 (ต่อ) ผลการตรวจวิเคราะห์คุณภาพน้ำระบบบำบัดน้ำเสีย

จุดเก็บตัวอย่าง	วัน/เดือน/ปี	ผลการตรวจวิเคราะห์							
		pH	BOD (mg/L)	SS (mg/L)	TDS (mg/L)	Oil & Grease (mg/L)	TKN (mg/L)	Sulfide (mg/L)	Settable Solids (mL/L)
**น้ำก่อนบำบัด ชุดที่ 2	30/07/67	7.6	247	23	1860	3	27	15	<0.1
	28/08/67	8.1	182	25	1740	7	115	<0.10	<0.1
	27/09/67	8	224	36	1750	7	139	<0.10	<0.1
	28/10/67	7.8	262	62	1748	2	103	<0.10	0.2
	27/11/67	7.6	288	52	1736	4	122	<0.10	0.1
	27/12/67	7.5	137	59	1790	3	111	9.5	0.2
ค่าต่ำสุด-ค่าสูงสุด		7.5-8.1	137-288	23-62	1736-1860	2-7	27-139	<0.10-9.5	<0.1-0.2
น้ำหลังบำบัด ชุดที่ 2	30/07/67	7.1	8	10	330	<2	<5	<0.10	<0.1
	28/08/67	7.9	<4	<10	430	<2	8	<0.10	<0.1
	27/09/67	7.4	17	22	298	<2	7	<0.10	0.1
	28/10/67	7.8	20	17	424	<2	34	<0.10	<0.1
	27/11/67	7.0	35	11	360	<2	19	<0.10	<0.1
	27/12/67	6.9	11	<10	318	<2	<5	<0.10	<0.1
ค่าต่ำสุด-ค่าสูงสุด		6.9-7.9	8-35	<10-22	298-430	<2	<5-34	<0.10	<0.10-0.1
มาตรฐาน*		5.5-9.0	≤20	≤30	≤1000	≤20	≤35	≤1.0	≤0.5

หมายเหตุ : \* อ้างอิงตามประกาศประกาศกระทรวงทรัพยากรธรรมชาติและสิ่งแวดล้อม เรื่อง กำหนดมาตรฐานควบคุมการระบายน้ำทิ้งจากอาคารบางประเภทและบางขนาด พ.ศ. 2567 (ประเภท ก.)

\*\* น้ำก่อนบำบัดไม่มีมาตรฐานกำหนด

บริษัทผู้ตรวจวัดและวิเคราะห์ : ศูนย์วิเคราะห์น้ำ จำกัด      โทรศัพท์ : 035-226-383  
 ชื่อผู้เก็บตัวอย่าง/ชื่อผู้บันทึก : นายธนภฤต สุจริต      เลขทะเบียน : ว-190-จ-0020  
 ชื่อผู้ควบคุม/ตรวจสอบ : นางนิรมล ผดุงสงฆ์      เลขทะเบียน : ว-190-ค-0001  
 ชื่อผู้วิเคราะห์ : นางสาวอรรณณ สี่ไธ้      เลขทะเบียน : ว-190-จ-0007

### ตารางที่ 3.5.3-1 (ต่อ) ผลการตรวจวิเคราะห์คุณภาพน้ำระบบบำบัดน้ำเสีย

จุดเก็บตัวอย่าง	วัน/เดือน/ปี	ผลการตรวจวิเคราะห์							
		pH	BOD (mg/L)	SS (mg/L)	TDS (mg/L)	Oil & Grease (mg/L)	TKN (mg/L)	Sulfide (mg/L)	Settable Solids (mL/L)
น้ำก่อนระบายออกนอกโครงการ	30/07/67	7.1	13	20	322	<2	5	<0.10	<0.1
	28/08/67	7.8	5	<10	380	<2	8	<0.10	<0.1
	27/09/67	7.3	14	20	300	5	6	<0.10	0.1
	28/10/67	7.7	19	21	420	<2	35	<0.10	<0.1
	27/11/67	7.1	28	12	420	<2	8	<0.10	<0.1
	27/12/67	6.8	13	<10	272	<2	<5	<0.10	<0.1
ค่าต่ำสุด-ค่าสูงสุด		6.8-7.8	5-28	<10-21	272-420	<2-5	<5-35	<0.10	<0.1-0.1
มาตรฐาน*		5.5-9.0	≤20	≤30	≤1000	≤20	≤35	≤1.0	-

หมายเหตุ : \* อ้างอิงตามประกาศประกาศกระทรวงทรัพยากรธรรมชาติและสิ่งแวดล้อม เรื่อง กำหนดมาตรฐานควบคุมการระบายน้ำทิ้งจากอาคารบางประเภทและบางขนาด พ.ศ. 2567 (ประเภท ก.)

\*\* น้ำก่อนบำบัดไม่มีมาตรฐานกำหนด

บริษัทผู้ตรวจวัดและวิเคราะห์	: ศูนย์วิเคราะห์น้ำ จำกัด	โทรศัพท์	: 035-226-383
ชื่อผู้เก็บตัวอย่าง/ชื่อผู้บันทึก	: นายธนภุต สุจริต	เลขทะเบียน	: ว-190-จ-0020
ชื่อผู้ควบคุม/ตรวจสอบ	: นางนิรมล ผดุงสงฆ์	เลขทะเบียน	: ว-190-ค-0001
ชื่อผู้วิเคราะห์	: นางสาวอรรณณ สี่ใต้	เลขทะเบียน	: ว-190-จ-0007

### เปรียบเทียบผลการตรวจการวิเคราะห์คุณภาพน้ำระบบบำบัดน้ำเสีย

เมื่อเปรียบเทียบผลการตรวจวิเคราะห์คุณภาพน้ำระบบบำบัดน้ำเสียโครงการ THE PRESIDENT PHETKASEM-BANGKHAЕ ในระหว่างปี 2565 ถึง ปัจจุบัน พบว่า คุณภาพน้ำทั้งหลังการบำบัด และน้ำก่อนระบาย ออกนอกโครงการ ส่วนใหญ่อยู่ในเกณฑ์ค่ามาตรฐานตามประกาศกระทรวงทรัพยากรธรรมชาติและสิ่งแวดล้อม เรื่อง กำหนดมาตรฐานควบคุมการระบายน้ำทิ้งจากอาคารบางประเภทและบางขนาด พ.ศ. 2567 (ประเภท ก) แสดงดัง ตารางที่ 3.5.3-2 และกราฟเปรียบเทียบดังภาพที่ 3.5.3-2 ถึง ภาพที่ 3.5.3-3

ตารางที่ 3.5.3-2 เปรียบเทียบผลการตรวจวิเคราะห์คุณภาพน้ำระบบบำบัดน้ำเสีย

จุดเก็บตัวอย่าง	วัน/เดือน/ปี	ผลการตรวจวิเคราะห์							
		pH	BOD (mg/L)	SS (mg/L)	TDS (mg/L)	Oil & Grease (mg/L)	TKN (mg/L)	Sulfide (mg/L)	Settable Solids (m/L)
**น้ำเข้าระบบ ชุดที่ 1	24/01/65	7.6	117	24	288	7	56	1	0.5
	25/02/65	7.7	59	48	268	2	45	<0.10	<0.1
	30/03/65	7.9	52	96	210	10	39	<0.10	2.5
	28/04/65	8	74	65	240	7	50	1.3	1.5
	23/05/65	7.6	102	125	240	13	48	<0.10	8
	21/06/65	7.6	73	66	240	11	68	2.1	1.5
	30/07/65	7	200	43.3	390	<5.0	64.6	<1.0	1.5
	27/08/65	7.3	200	45	365	<5.0	81.8	<1.0	4
	17/09/65	7.1	86	48	200	6.4	67.4	4.8	2
	05/10/65	7.2	72	50	362	5.6	61.7	20	3
	05/11/65	6.5	90.5	5	70	<5.0	3.7	<1.0	<0.1
	03/12/65	5.9	100	35	370	6.2	72.6	<1.0	2.5
	18/01/66	7.2	35	100	200	8	64.1	7.6	3
	17/02/66	6.5	315	1800	260	130	22.6	10.7	60
	01/03/66	6.4	480	205	380	42.8	9.7	9.5	30
	05/04/66	6.4	192	210	80	251	56.4	1.2	10
	29/05/66	7.6	205	60	230	20.2	25.8	7.3	2
	27/06/66	6.6	14	25	450	9.9	6.6	<1.0	<0.1
	20/07/66	7.5	92	104	260	19	76	2.5	2.5
	30/08/66	7.4	94	87	298	19	85	1.4	1.5
	29/09/66	7.1	80	38	272	4	72	<0.10	0.6
	31/10/66	7.9	55	73	260	9	7	6.3	3
	30/11/66	7.7	91	49	272	7	70	<0.10	0.1

ตารางที่ 3.5.3-2 (ต่อ) เปรียบเทียบผลการตรวจวิเคราะห์คุณภาพน้ำระบบบำบัดน้ำเสีย

จุดเก็บตัวอย่าง	วัน/เดือน/ปี	ผลการตรวจวิเคราะห์							
		pH	BOD (mg/L)	SS (mg/L)	TDS (mg/L)	Oil & Grease (mg/L)	TKN (mg/L)	Sulfide (mg/L)	Settable Solids (mL/L)
**น้ำเข้าระบบ ชุดที่ 1 (ต่อ)	28/12/66	7.9	47	49	350	3	76	<0.10	0.1
	31/01/67	7.8	71	21	270	<2	54	<0.10	<0.1
	26/02/67	6.7	168	710	234	91	18	<0.10	25
	27/03/67	7.4	62	46	224	6	28	<0.10	0.8
	25/04/67	7.9	40	30	284	<2	43	<0.10	0.2
	28/05/67	8.4	458	2032	248	304	83	5.3	70
	26/06/67	7.7	124	38	308	5	44	<0.10	0.1
	30/07/67	7.7	124	30	274	7	44	<0.10	<0.1
	28/08/67	7.4	142	660	244	73	55	<0.10	10
	27/09/67	7.9	80	57	348	10	73	<0.10	0.1
	28/10/67	6.8	296	848	293	257	40	<0.10	40
	27/11/67	6.8	236	1154	286	450	61	7.9	48
	27/12/67	8.1	49	42	220	<2	27	<0.10	0.1
น้ำออกระบบ ชุดที่ 1	24/01/65	7.4	33	32	264	7	31	0.5	<0.10
	25/02/65	7.1	20	22	298	<2	11	<0.1	<0.10
	30/03/65	7.1	17	30	220	4	10	0.1	<0.10
	28/04/65	7.3	20	42	248	5	6	<0.1	<0.10
	23/05/65	7.2	28	58	276	7	22	<0.1	<0.10
	21/06/65	7.1	25	47	222	3	12	0.5	<0.10
	30/07/65	6.9	100	30	480	<5.0	17.2	<1.0	1
	27/08/65	6.8	10	25	250	9.4	19.4	<1.0	<0.1
	17/09/65	6.3	39.5	14	460	<5.0	16.5	<1.0	1
	05/10/65	6.7	39.5	20	385	<5.0	6.2	<1.0	0.1

ตารางที่ 3.5.3-2 (ต่อ) เปรียบเทียบผลการตรวจวิเคราะห์คุณภาพน้ำระบบบำบัดน้ำเสีย

จุดเก็บตัวอย่าง	วัน/เดือน/ปี	ผลการตรวจวิเคราะห์							
		pH	BOD (mg/L)	SS (mg/L)	TDS (mg/L)	Oil & Grease (mg/L)	TKN (mg/L)	Sulfide (mg/L)	Settable Solids (m/L)
น้ำออกระบบ ชุมที่ 1 (ต่อ)	05/11/65	6.4	30	25	80	<5.0	5.9	<1.0	<0.1
	03/12/65	6.0	6.3	20	200	7.7	3	<1.0	0.2
	18/01/66	6.7	20	40	205	<5.0	17.5	<1.0	3
	17/02/66	6.1	26	35	305	13.1	5.5	1.2	<0.1
	01/03/66	6.4	99	10	540	<5.0	5	<1.0	0.3
	05/04/66	6.6	30	50	170	<5.0	12.5	<1.0	<0.1
	29/05/66	7.1	100	18	190	13.7	3.8	<1.0	<0.1
	27/06/66	5.9	13.5	20	345	12.1	8	<1.0	<0.1
	20/07/66	6.4	31	18	234	<2	17	<0.10	<0.1
	30/08/66	6.6	18	26	302	<2	22	<0.10	<0.1
	29/09/66	7.1	17	25	312	2	13	<0.10	<0.1
	31/10/66	7.1	15	11	290	<2	12	<0.10	<0.1
	30/11/66	7.7	26	15	300	<2	45	<0.10	<0.1
	28/12/66	6.5	14	25	374	<2	14	<0.10	<0.1
	31/01/67	6.7	20	14	268	<2	20	<0.10	<0.1
	26/02/67	6.4	20	48	266	3	3	<0.10	1.5
	27/03/67	6.5	17	22	286	<2	6	<0.10	0.5
	25/04/67	6.4	21	25	360	<2	7	<0.10	0.2
	28/05/67	6.0	17	30	330	3	11	<0.10	<0.1
	26/06/67	5.1	22	30	202	4	5	<0.10	0.1
	30/07/67	6.0	19	22	286	2	7	<0.10	<0.1
	28/08/67	6.7	19	28	288	<2	15	<0.10	<0.1
	27/09/67	6.8	15	25	302	3	13	<0.10	<0.1

ตารางที่ 3.5.3-2 (ต่อ) เปรียบเทียบผลการตรวจวิเคราะห์คุณภาพน้ำระบบบำบัดน้ำเสีย

จุดเก็บตัวอย่าง	วัน/เดือน/ปี	ผลการตรวจวิเคราะห์							
		pH	BOD (mg/L)	SS (mg/L)	TDS (mg/L)	Oil & Grease (mg/L)	TKN (mg/L)	Sulfide (mg/L)	Settable Solids (mV/L)
น้ำออกระบบ ชูตที่ 1 (ต่อ)	28/10/67	7.6	28	30	348	6	35	<0.10	0.1
	27/11/67	6.3	38	22	328	<2	5	<0.10	<0.1
	27/12/67	6.4	20	14	330	<2	5	<0.10	<0.1
**น้ำเข้าระบบ ชูตที่ 2	24/01/65	7.7	430	38	1310	4	65	22	0.1
	25/02/65	7.7	114	38	1204	4	66	3.5	1
	30/03/65	8.3	216	48	1088	9	68	7.4	1
	28/04/65	8.2	208	77	1308	<2	67	5.3	0.5
	23/05/65	8.1	190	98	1646	10	84	19	0.6
	21/06/65	7.7	339	66	1652	13	114	9.4	0.2
	30/07/65	7.1	100	100	370	6.9	112	<1.0	2
	27/08/65	7.2	390	130	1890	37.1	141	2.1	4
	17/09/65	7.1	105	220	1870	72.7	119	18.4	0.5
	05/10/65	7.2	59	45	355	<5.0	79.6	17.3	0.5
	05/11/65	6.6	37	4	230	<5.0	<1.0	<1.0	0.1
	03/12/65	6.4	200	120	370	5.3	96.2	1.4	0.5
	18/01/66	7.1	170	120	1340	8.7	78.6	9.5	2
	17/02/66	7.1	212	155	1340	34.7	112	8.6	1
	01/03/66	7	440	125	340	14.3	56.3	11.6	2
	05/04/66	7	250	110	1430	30.3	57.8	1	1
	29/05/66	7.2	180	115	1400	14.2	30.1	27.5	2
	27/06/66	6.3	270	310	2365	23.7	51.7	5.1	2
	20/07/66	7.6	330	45	1856	4	85	23	0.6
	30/08/66	7.2	260	36	1904	12	92	4.9	0.2



ตารางที่ 3.5.3-2 (ต่อ) เปรียบเทียบผลการตรวจวิเคราะห์คุณภาพน้ำระบบบำบัดน้ำเสีย

จุดเก็บตัวอย่าง	วัน/เดือน/ปี	ผลการตรวจวิเคราะห์							
		pH	BOD (mg/L)	SS (mg/L)	TDS (mg/L)	Oil & Grease (mg/L)	TKN (mg/L)	Sulfide (mg/L)	Settable Solids (mL/L)
**น้ำเข้าระบบ ชุดที่ 2 (ต่อ)	29/09/66	8.4	117	14	1738	9	86	4.5	0.1
	31/10/66	8.2	225	29	1540	5	82	4.6	0.5
	30/11/66	7.9	311	63	1586	4	82	<0.10	<0.1
	28/12/66	8.1	221	69	1620	4	104	12	0.2
	31/01/67	7.5	321	56	1462	7	87	14	0.5
	26/02/67	7.4	234	79	1530	9	83	8.6	0.5
	27/03/67	7.7	231	48	1636	4	95	14	0.2
	25/04/67	8.2	198	30	1636	<2	91	2	0.2
	28/05/67	7.8	188	93	1732	7	91	7.5	2.5
	26/06/67	7.8	208	46	1768	4	76	<0.10	<0.1
	30/07/67	7.6	247	23	1860	3	27	15	<0.1
	28/08/67	8.1	182	25	1740	7	115	<0.10	<0.1
	27/09/67	8	224	36	1750	7	139	<0.10	<0.1
	28/10/67	7.8	262	62	1748	2	103	<0.10	0.2
	27/11/67	7.6	288	52	1736	4	122	<0.10	0.1
	27/12/67	7.5	137	59	1790	3	111	9.5	0.2
น้ำออกระบบชุดที่ 2	24/01/65	7.8	23	<10	284	<2	23	<0.10	<0.1
	25/02/65	7.4	8	<10	310	<2	5	<0.10	<0.1
	30/03/65	7.8	9	<10	270	3	8	<0.10	<0.1
	28/04/65	8	14	62	324	<2	6	<0.10	<0.1
	23/05/65	8	14	35	314	<2	6	<0.10	<0.1
	21/06/65	7.4	10	13	198	<2	6	<0.10	<0.1
	30/07/65	7.2	20	50	600	<5.0	17.2	<1.0	1.5

ตารางที่ 3.5.3-2 (ต่อ) เปรียบเทียบผลการตรวจวิเคราะห์คุณภาพน้ำระบบบำบัดน้ำเสีย

จุดเก็บตัวอย่าง	วัน/เดือน/ปี	ผลการตรวจวิเคราะห์							
		pH	BOD (mg/L)	SS (mg/L)	TDS (mg/L)	Oil & Grease (mg/L)	TKN (mg/L)	Sulfide (mg/L)	Settable Solids (m/L)
น้ำออกระบบชุดที่ 2 (ต่อ)	27/08/65	7.2	200	25	280	10.2	71.8	<1.0	<0.1
	17/09/65	7.2	35	40	450	31.8	78	6.2	0.3
	05/10/65	7.1	17.8	10	225	<5.0	4.9	<1.0	0.1
	05/11/65	6.8	7	6	140	<5.0	<1.0	<1.0	0.1
	03/12/65	6.4	7.9	<2.5	400	8.3	2.1	<1.0	0.2
	18/01/66	7.2	20	45	360	<5.0	12.6	<1.0	1
	17/02/66	7.2	155	15	280	14.5	3.5	<1.0	1
	01/03/66	6.6	46.5	60	730	<5.0	8.7	<1.0	0.4
	05/04/66	6.5	39.5	13.3	270	<5.0	8.3	<1.0	0.5
	29/05/66	7.3	175	35	200	10.9	10.5	<1.0	0.1
	27/06/66	6.1	21.5	55	430	13.3	5.5	<1.0	<0.1
	20/07/66	7.3	16	16	290	<2	<5	<0.10	<0.1
	30/08/66	7.3	27	28	316	<2	6	<0.10	<0.1
	29/09/66	8.2	8	<10	436	<2	9	<0.10	<0.1
	31/10/66	7.8	13	<10	384	<2	7	<0.10	<0.1
	30/11/66	7.8	14	<10	264	<2	27	<0.10	<0.1
	28/12/66	7.6	13	10	378	<2	8	<0.10	<0.1
	31/01/67	7.5	26	<10	384	<2	20	<0.10	<0.1
	26/02/67	7.1	11	<10	292	<2	6	<0.10	<0.1
	27/03/67	7.4	19	15	316	<2	5	<0.10	<0.1
	25/04/67	7.6	10	10	382	<2	6	<0.10	<0.1
	28/05/67	7.0	18	51	380	11	6	<0.10	0.1
	26/06/67	7.3	7	14	370	<2	<5	<0.10	<0.1

ตารางที่ 3.5.3-2 (ต่อ) เปรียบเทียบผลการตรวจวิเคราะห์คุณภาพน้ำระบบบำบัดน้ำเสีย

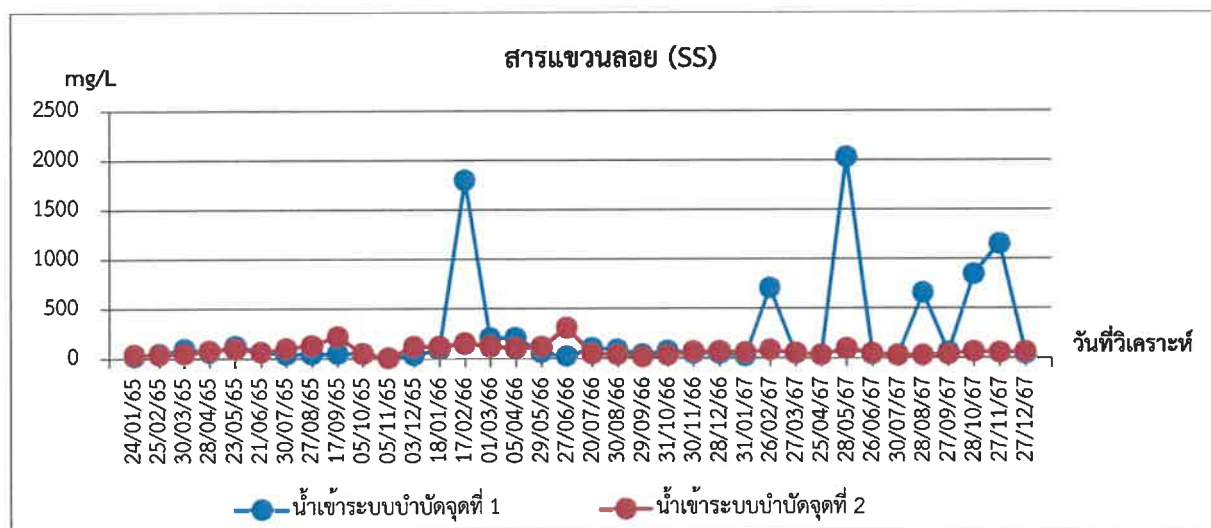
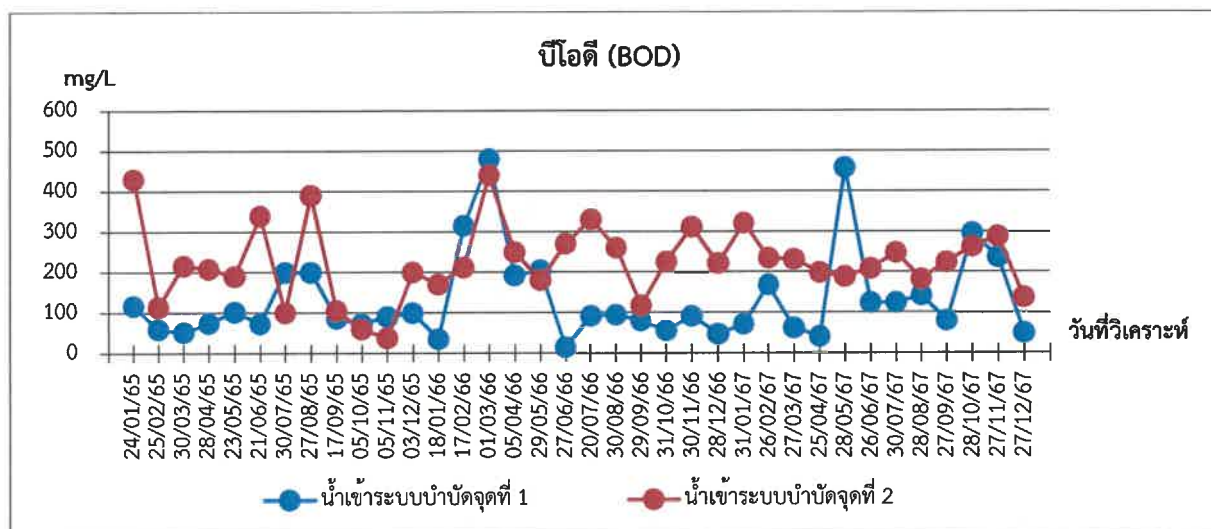
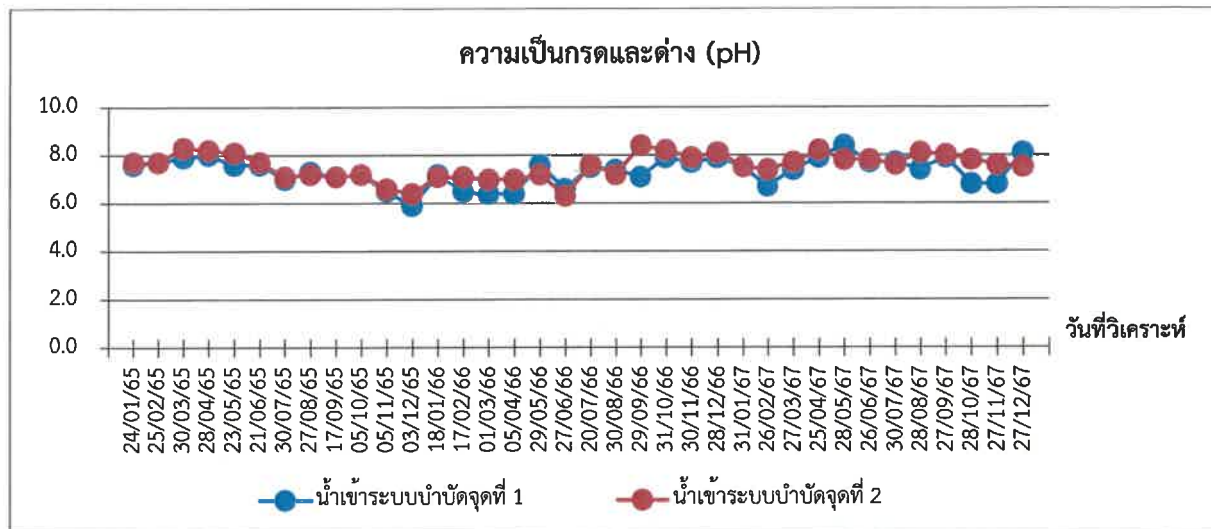
จุดเก็บตัวอย่าง	วัน/เดือน/ปี	ผลการตรวจวิเคราะห์							
		pH	BOD (mg/L)	SS (mg/L)	TDS (mg/L)	Oil & Grease (mg/L)	TKN (mg/L)	Sulfide (mg/L)	Settable Solids (m/L)
น้ำออกระบบชุดที่ 2 (ต่อ)	30/07/67	7.1	8	10	330	<2	<5	<0.10	<0.1
	28/08/67	7.9	<4	<10	430	<2	8	<0.10	<0.1
	27/09/67	7.4	17	22	298	<2	7	<0.10	0.1
	28/10/67	7.8	20	17	424	<2	34	<0.10	<0.1
	27/11/67	7.0	35	11	360	<2	19	<0.10	<0.1
	27/12/67	6.9	11	<10	318	<2	<5	<0.10	<0.1
น้ำทิ้งก่อนระบายออกสู่ภายนอกโครงการ	24/01/65	7.8	15	<10	306	<2	23	<0.10	<0.1
	25/02/65	7.4	8	<10	294	<2	<5	<0.10	<0.1
	30/03/65	7.8	7	<10	282	<2	14	<0.10	<0.1
	28/04/65	8.0	15	59	324	<2	7	<0.10	<0.1
	23/05/65	7.9	15	33	270	<2	7	<0.10	<0.1
	21/06/65	7.4	9	13	184	<2	<5	<0.10	<0.1
	30/07/65	7.1	15	25	440	<5.0	26.1	<1.0	0.5
	27/08/65	7.4	4	10	460	7	3.2	<1.0	<0.1
	17/09/65	7.2	32	46	450	14.9	10.8	<1.0	0.5
	05/10/65	7.1	38	30	475	<5.0	29	<1.0	0.1
	05/11/65	6.9	17	6	100	<5.0	1.7	<1.0	<0.1
	03/12/65	6.9	4	5	480	12	6.1	<1.0	0.1
	18/01/66	6.6	12	10	480	5.4	20.4	<1.0	0.3
	17/02/66	7.1	39	10	295	13.7	3.5	<1.0	1
	01/03/66	7	46	18	490	<5.0	2.3	<1.0	0.5
	05/04/66	7	4	20	200	5.8	1.5	<1.0	0.5
	29/05/66	7.3	20	12	460	8.9	7.2	<1.0	<0.1

ตารางที่ 3.5.3-2 (ต่อ) เปรียบเทียบผลการตรวจวิเคราะห์คุณภาพน้ำระบบบำบัดน้ำเสีย

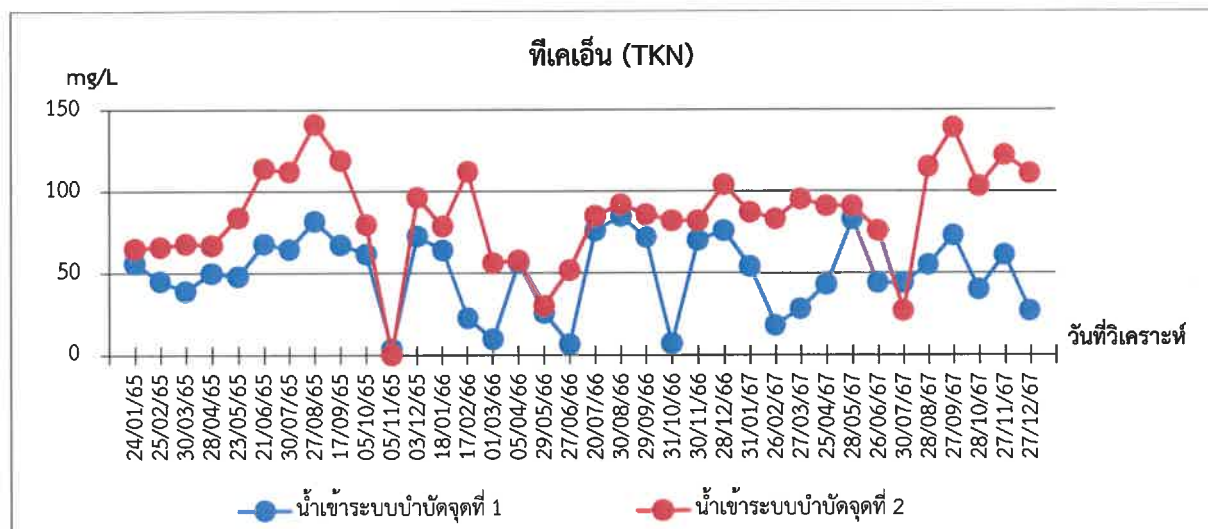
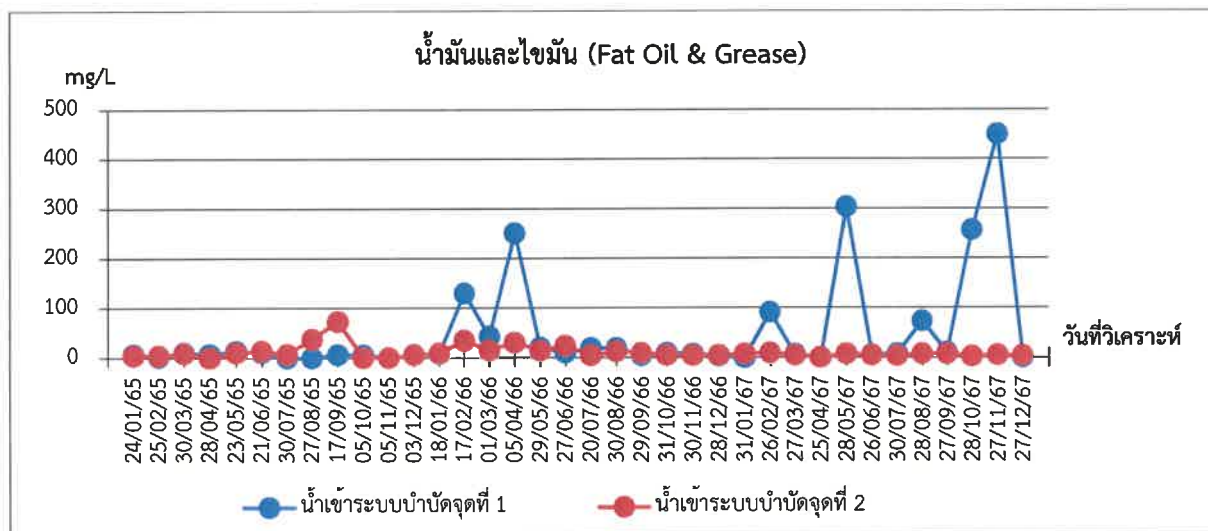
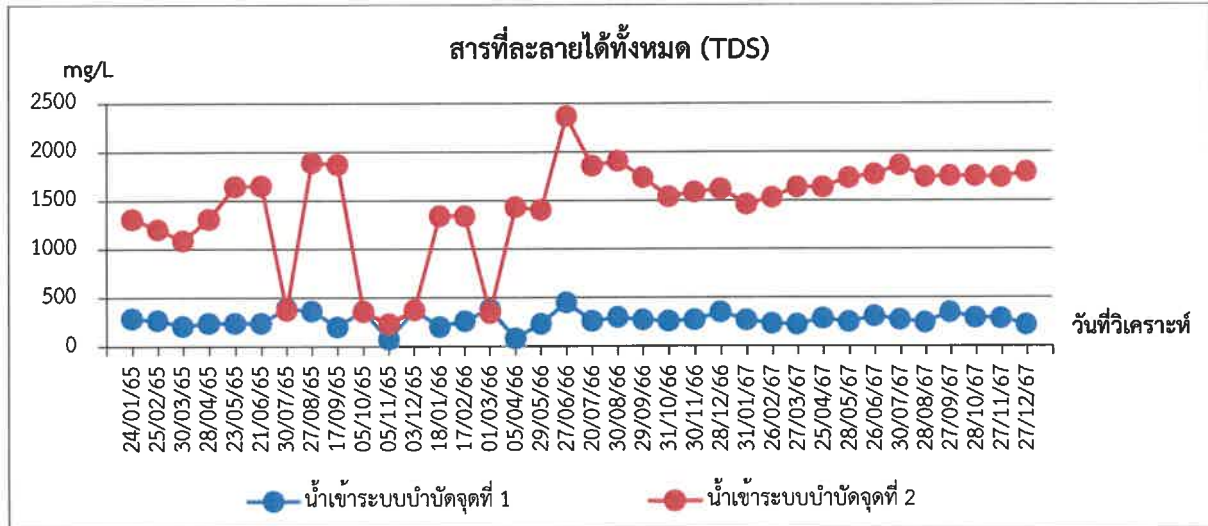
จุดเก็บตัวอย่าง	วัน/เดือน/ปี	ผลการตรวจวิเคราะห์							
		pH	BOD (mg/L)	SS (mg/L)	TDS (mg/L)	Oil & Grease (mg/L)	TKN (mg/L)	Sulfide (mg/L)	Settable Solids (mV/L)
น้ำทิ้งก่อนระบาย ออกสู่ภายนอก โครงการ (ต่อ)	27/06/66	6.4	23	45	350	10.8	7.7	<1.0	<0.1
	20/07/66	7.3	13	15	274	<2	5	<0.10	<0.1
	30/08/66	7.3	26	28	298	<2	6	<0.10	<0.1
	29/09/66	8.2	9	<10	414	<2	9	<0.10	<0.1
	31/10/66	7.7	13	<10	264	<2	7	<0.10	<0.1
	30/11/66	7.9	10	<10	272	<2	28	<0.10	<0.1
	28/12/66	7.6	9	<10	374	<2	8	<0.10	<0.1
	31/01/67	7.5	15	<10	328	<2	17	<0.10	<0.1
	26/02/67	7.2	12	<10	268	<2	5	<0.10	<0.1
	27/03/67	7.3	14	<10	330	<2	5	<0.10	<0.1
	25/04/67	7.6	11	12	374	<2	6	<0.10	<0.1
	28/05/67	7.0	17	54	356	8	7	<0.10	0.2
	26/06/67	7.4	17	26	338	<2	<5	<0.10	0.1
	30/07/67	7.1	13	20	322	<2	5	<0.10	<0.1
	28/08/67	7.8	5	<10	380	<2	8	<0.10	<0.1
	27/09/67	7.3	14	20	300	5	6	<0.10	0.1
	28/10/67	7.7	19	21	420	<2	35	<0.10	<0.1
	27/11/67	7.1	28	12	420	<2	8	<0.10	<0.1
	27/12/67	6.8	13	<10	272	<2	<5	<0.10	<0.1
มาตรฐาน*		5.5-9.0	≤20	≤30	≤1000	≤20	≤35	≤1.0	-

หมายเหตุ : \* อ้างอิงตามประกาศประกาศกระทรวงทรัพยากรธรรมชาติและสิ่งแวดล้อม เรื่อง กำหนดมาตรฐานควบคุมการระบายน้ำทิ้งจากอาคารบางประเภทและบางขนาด พ.ศ. 2567 (ประเภท ก.)

\*\* น้ำก่อนบำบัดไม่มีมาตรฐานกำหนด

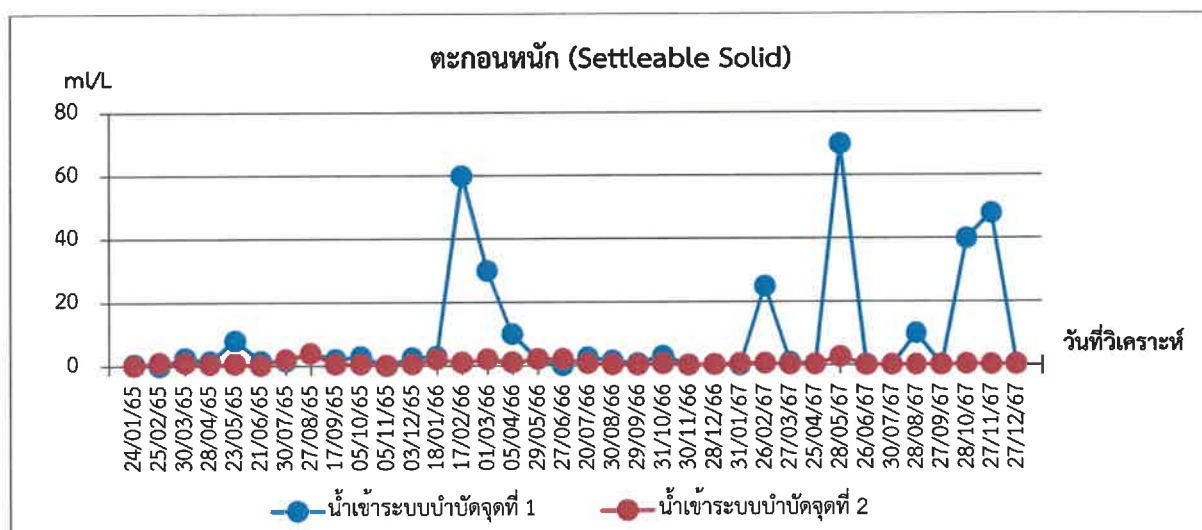
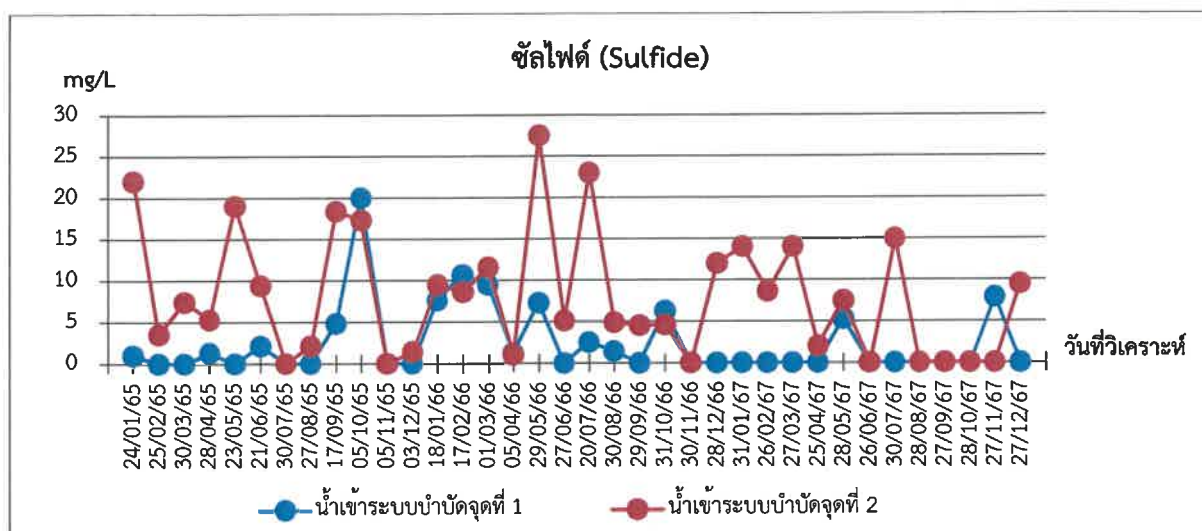


ภาพที่ 3.5.3-2 กราฟเปรียบเทียบผลการตรวจวัดคุณภาพน้ำเสียก่อนเข้าระบบบำบัด ในปี 2565 ถึง ปัจจุบัน

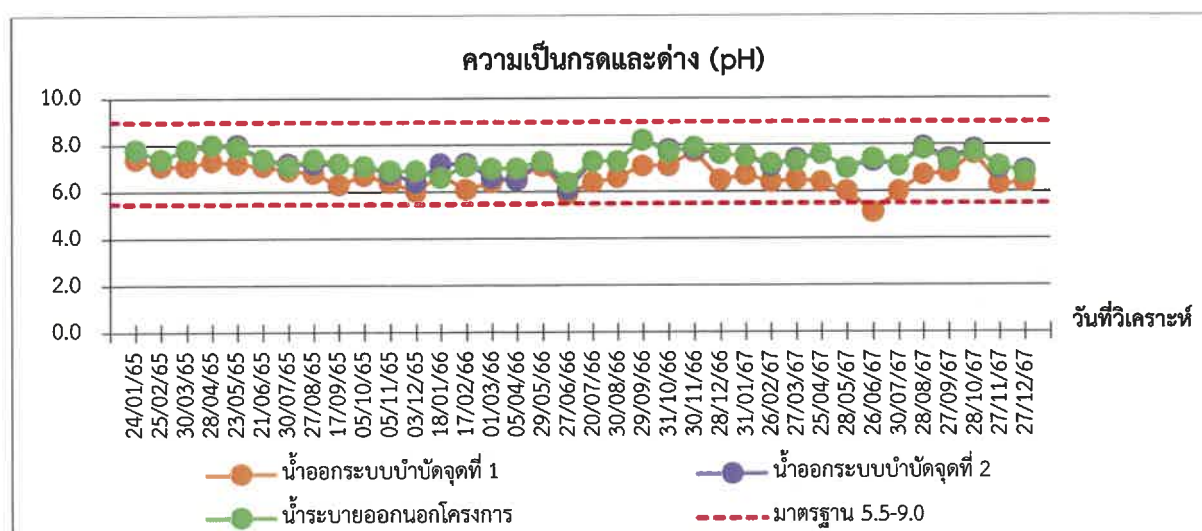


ภาพที่ 3.5.3-2 (ต่อ) กราฟเปรียบเทียบผลการตรวจวัดคุณภาพน้ำเสียก่อนเข้าระบบบำบัด ในปี 2565 ถึง ปัจจุบัน

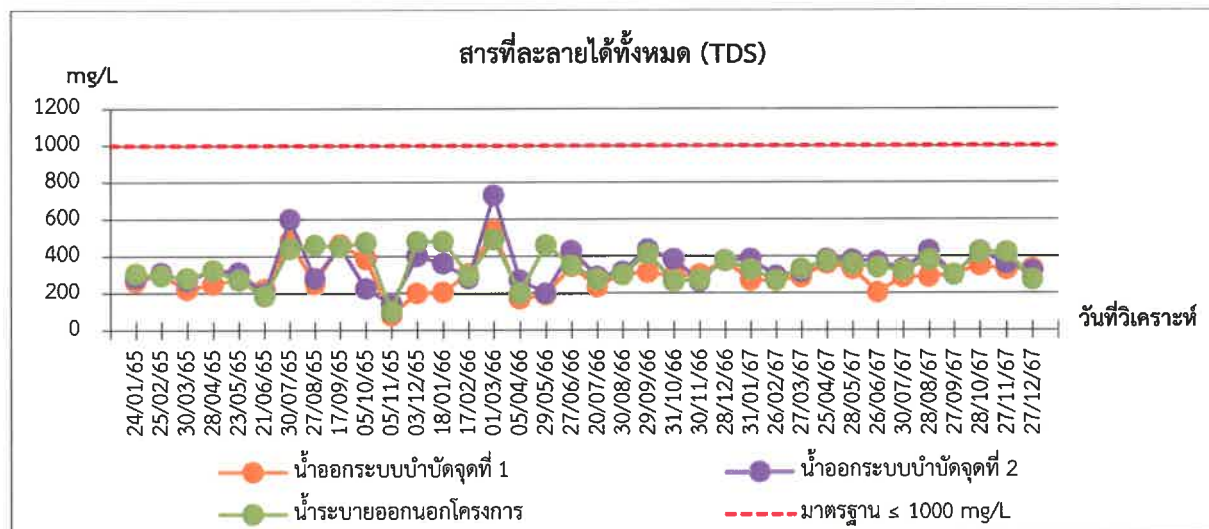
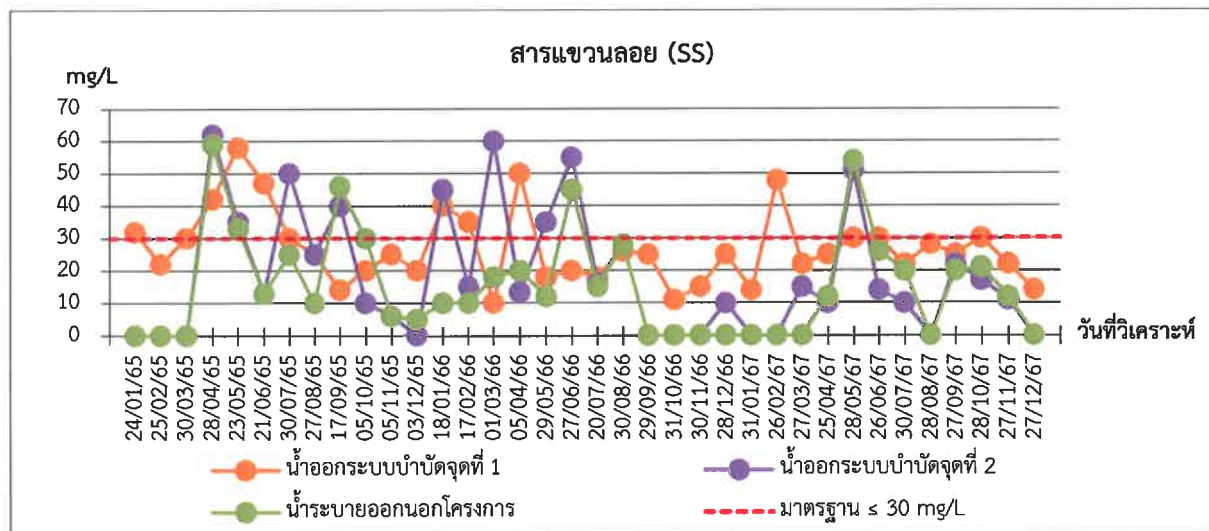
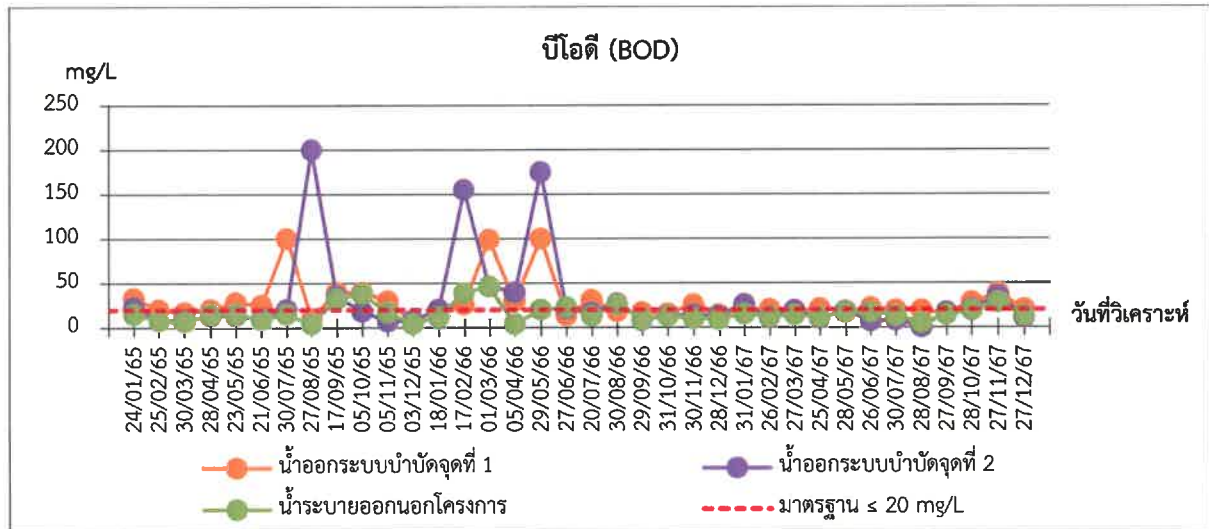




ภาพที่ 3.5.3-2 (ต่อ) กราฟเปรียบเทียบผลการตรวจวัดคุณภาพน้ำเสียก่อนเข้าระบบบำบัด ในปี 2565 ถึง ปัจจุบัน

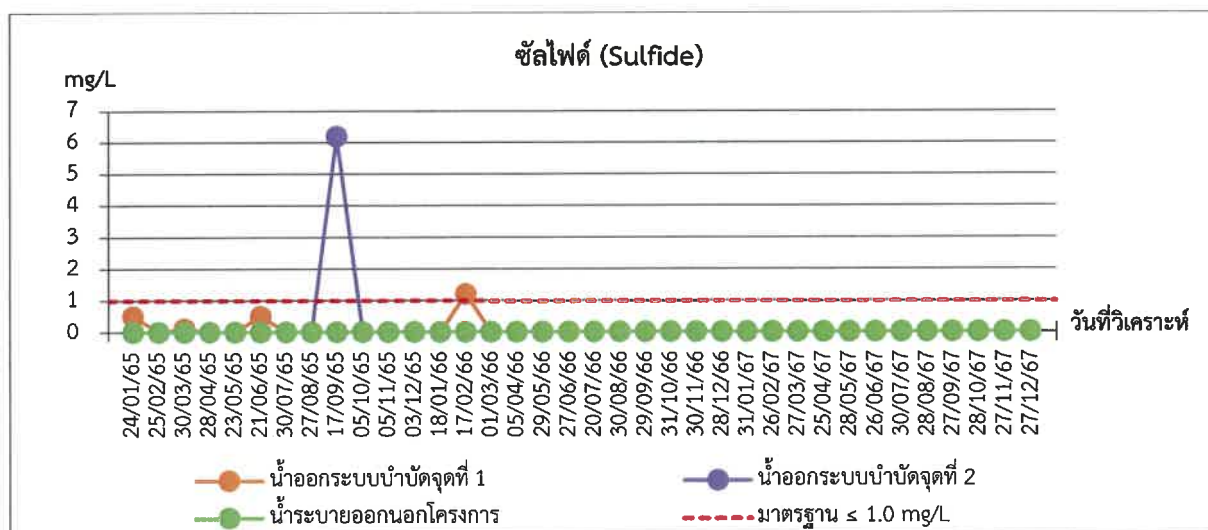
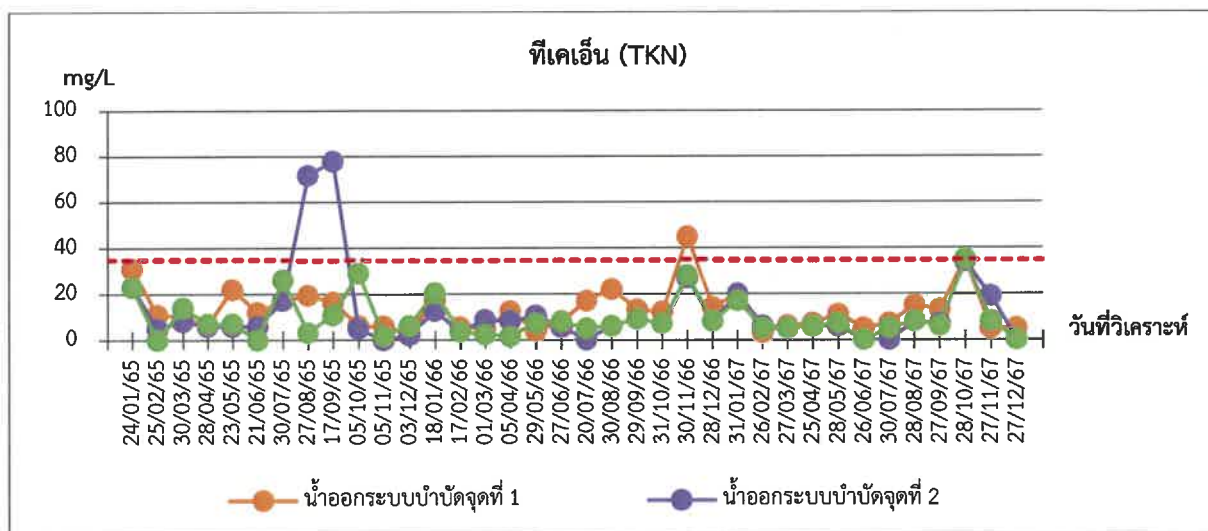
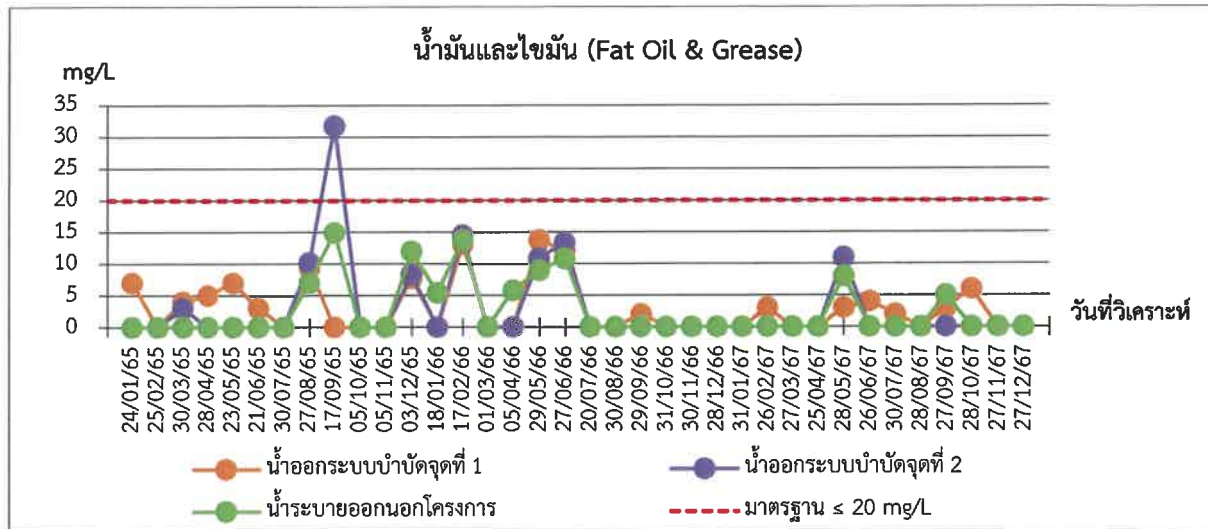


ภาพที่ 3.5.3-3 กราฟเปรียบเทียบคุณภาพน้ำหลังบำบัด และน้ำก่อนระบายออกนอกโครงการ ในปี 2565 ถึง ปัจจุบัน

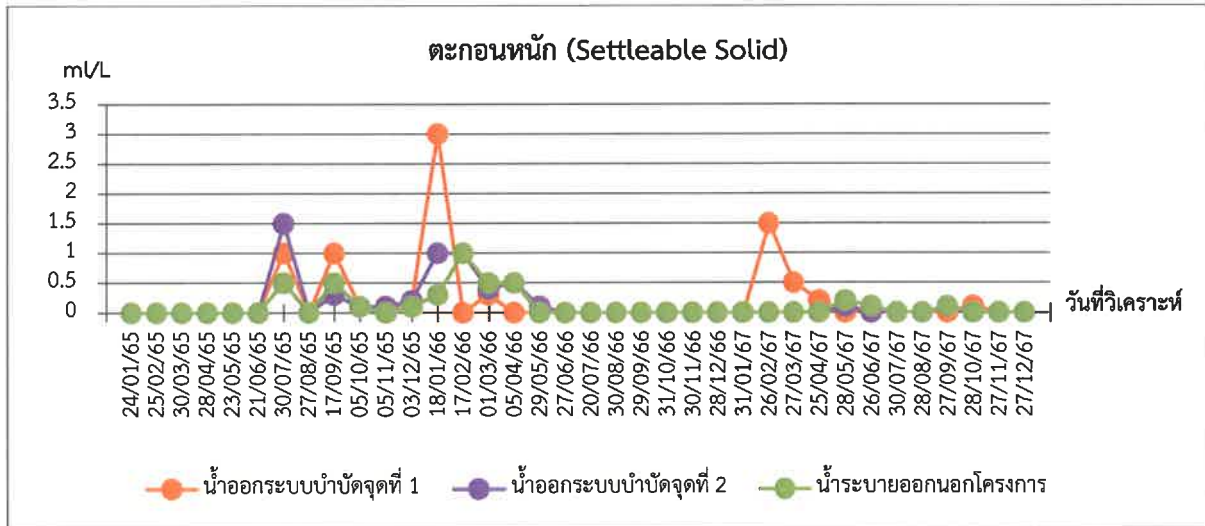


ภาพที่ 3.5.3-3 (ต่อ) กราฟเปรียบเทียบคุณภาพน้ำหลังบำบัด และน้ำก่อนระบายออกนอกโครงการ ในปี 2565 ถึงปัจจุบัน





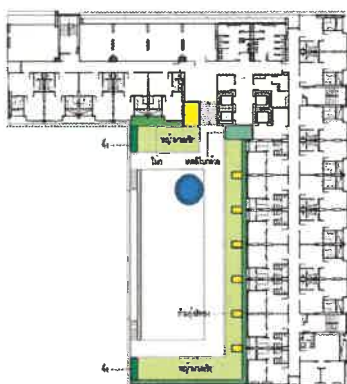
ภาพที่ 3.5.3-3 (ต่อ) กราฟเปรียบเทียบคุณภาพน้ำหลังบำบัด และน้ำก่อนระบายออกนอกโครงการ ในปี 2565 ถึง ปัจจุบัน



ภาพที่ 3.5.3-3 (ต่อ) กราฟเปรียบเทียบคุณภาพน้ำหลังบำบัด และน้ำก่อนระบายออกนอกโครงการ ในปี 2565 ถึง ปัจจุบัน

#### 3.5.4 คุณภาพน้ำสระว่ายน้ำ

ตามมาตรการกำหนดให้มีการตรวจวัดคุณภาพน้ำสระว่ายน้ำ ที่บริเวณสระว่ายน้ำ โดยกำหนดให้มีการตรวจวิเคราะห์คุณภาพน้ำของสระว่ายน้ำตามความถี่จำนวน 2 ความถี่ คือ ความถี่ที่ 1 ตรวจวัดวันละ 2 ครั้ง ดัชนีที่ตรวจวัด ได้แก่ ค่าความเป็นกรด-ด่าง (pH) และคลอรีนอิสระคงเหลือ (Residual Chlorine) และความถี่ที่ 2 ตรวจวัดเดือนละ 1 ครั้ง ดัชนีที่ตรวจวัด ได้แก่ โคลิฟอร์มทั้งหมด (Total Coliform Bacteria), Fecal Coliform Bacteria, *Escherichia coli*, *Staphylococcus Aureus*, *Pseudomonas aeruginosa* โครงการมีการตรวจวิเคราะห์คุณภาพน้ำของสระว่ายน้ำ ระหว่างเดือนกรกฎาคม ถึง ธันวาคม พ.ศ. 2567 ทั้ง 2 ความถี่ ตำแหน่งจุดตรวจวัด และการเก็บตัวอย่างน้ำสระว่ายน้ำ แสดงดังภาพที่ 3.5.4-1



ภาพที่ 3.5.4-1 ตำแหน่ง และการเก็บตัวอย่างน้ำสระว่ายน้ำ

## 1) ความถี่วันละ 2 ครั้ง

ตามมาตรการติดตามตรวจสอบผลกระทบสิ่งแวดล้อมโครงการ กำหนดให้มีการเก็บตัวอย่าง และตรวจวัดคุณภาพน้ำบริเวณสระว่ายน้ำ เป็นประจำทุกวัน วันละ 2 ครั้ง ที่บริเวณสระว่ายน้ำ โดยดัชนีที่ตรวจวัด ดังนี้ ความเป็นกรด-ด่าง (pH) และ คลอรีนอิสระคงเหลือ (Residual Chlorine) ทางโครงการมีการตรวจวัดค่าความเป็นกรด-ด่าง (pH) และ คลอรีนอิสระคงเหลือ (Residual Chlorine) วันละ 1 ครั้ง โดยใช้ pH Test Kit และ Chlorine Test Kit ซึ่งการตรวจวัดแสดงดังภาพที่ 3.5.4-2 และผลการตรวจวัด ดังภาคผนวก ง-3



ภาพที่ 3.5.4-2 การตรวจวัด pH, Cl<sub>2</sub> สระว่ายน้ำ

## 2) ความถี่เดือนละ 1 ครั้ง

ตามมาตรการติดตามตรวจสอบผลกระทบสิ่งแวดล้อมโครงการ กำหนดให้มีการตรวจวัดคุณภาพน้ำสระว่ายน้ำ เดือนละ 1 ครั้ง โดยดัชนีที่ตรวจวัด ดังนี้ ค่าโคลิฟอร์มทั้งหมด (Total Coliform Bacteria), *Escherichia coli*, *Staphylococcus Aureus*, *Pseudomonas aeruginosa* ทางโครงการมีการตรวจวัดค่าโคลิฟอร์มทั้งหมด (Total Coliform Bacteria), *Escherichia coli*, *Staphylococcus Aureus*, *Pseudomonas aeruginosa* เดือนละ 1 ครั้ง ตำแหน่งจุดตรวจวัด และการเก็บตัวอย่างน้ำสระว่ายน้ำส่วนต้นและส่วนลึก แสดงดังภาพที่ 3.5.4-1 ผลการตรวจวัดแสดงดังตารางที่ 3.5.4-1 และภาคผนวก ง-2

### สรุปผลการตรวจวิเคราะห์คุณภาพน้ำสระว่ายน้ำ

จากการตรวจวิเคราะห์คุณภาพน้ำของสระว่ายน้ำ ระหว่างเดือนกรกฎาคม ถึง ธันวาคม พ.ศ. 2567 ในพารามิเตอร์ Total Coliform Bacteria, Fecal Coliform Bacteria, *Escherichia coli*, *Staphylococcus aureus* และ *Pseudomonas aeruginosa* พบว่าทุกพารามิเตอร์ในการตรวจวิเคราะห์มีค่าอยู่ในเกณฑ์มาตรฐาน ตามคำแนะนำของคณะกรรมการสาธารณสุข ฉบับที่ 1/2550 เรื่อง การควบคุมการประกอบกิจการสระว่ายน้ำ หรือกิจการอื่น ๆ ในทำนองเดียวกัน

### ตารางที่ 3.5.4-1 ผลการตรวจวิเคราะห์คุณภาพน้ำของสระว่ายน้ำ

จุดเก็บตัวอย่าง	วัน/เดือน/ปี	ผลการตรวจวิเคราะห์				
		Total Coliform (MPN/100ml)	Fecal Coliform (MPN/100ml)	<i>Escherichia coli</i> (100 mL)	<i>Staphylococcus Aureus</i> (100 mL)	<i>Pseudomonas aeruginosa</i> (100 mL)
สระว่ายน้ำ	30/07/67	<1.1	ตรวจไม่พบ	ตรวจไม่พบ	ตรวจไม่พบ	ตรวจไม่พบ
	28/08/67	<1.1	ตรวจไม่พบ	ตรวจไม่พบ	ตรวจไม่พบ	ตรวจไม่พบ
	27/09/67	<1.1	ตรวจไม่พบ	ตรวจไม่พบ	ตรวจไม่พบ	ตรวจไม่พบ
	28/10/67	<1.1	ตรวจไม่พบ	ตรวจไม่พบ	ตรวจไม่พบ	ตรวจไม่พบ
	27/11/67	<1.1	ตรวจไม่พบ	ตรวจไม่พบ	ตรวจไม่พบ	ตรวจไม่พบ
	27/12/67	<1.1	ตรวจไม่พบ	ตรวจไม่พบ	ตรวจไม่พบ	ตรวจไม่พบ
มาตรฐาน*		<10	ตรวจไม่พบ	ตรวจไม่พบ	ตรวจไม่พบ	ตรวจไม่พบ

หมายเหตุ : \* อ้างอิงตามประกาศประกาศคณะกรรมการสาธารณสุข ฉบับที่ 1/2550 เรื่อง การควบคุมการประกอบกิจการสระว่ายน้ำ หรือกิจกรรมอื่น ๆ ในทำนองเดียวกัน)

บริษัทผู้ตรวจวัดและวิเคราะห์ : ศูนย์วิเคราะห์น้ำ จำกัด โทรศัพท์ : 035-800-593

ชื่อผู้เก็บตัวอย่าง/ชื่อผู้บันทึก : บริษัท ศูนย์วิเคราะห์น้ำ จำกัด

ชื่อผู้ควบคุม/ตรวจสอบ : นางนันทพร ผดุงสงฆ์ ชื่อผู้วิเคราะห์ : นางสาวธนากร ผดุงเวียง

### เปรียบเทียบผลการตรวจการวิเคราะห์คุณภาพน้ำสระว่ายน้ำ

เมื่อเปรียบเทียบผลการตรวจวัดคุณภาพน้ำสระว่ายน้ำในพารามิเตอร์ (Total Coliform Bacteria, Fecal Coliform Bacteria, *Escherichia coli*, *Staphylococcus aureus* และ *Pseudomonas aeruginosa*) ของโครงการ THE PRESIDENT PHETKASEM - BANGKHAЕ ในระหว่างปี 2565 ถึง ปัจจุบัน พบว่า ทุกพารามิเตอร์มีค่าอยู่ในเกณฑ์มาตรฐาน ตามคำแนะนำของคณะกรรมการสาธารณสุข ฉบับที่ 1/2550 เรื่อง การควบคุมการประกอบกิจการสระว่ายน้ำ หรือกิจการอื่น ๆ ในทำนองเดียวกัน แสดงผลการตรวจวัดแสดงดังตารางที่ 3.5.4-2

ตารางที่ 3.5.4-2 เปรียบเทียบผลการตรวจวิเคราะห์คุณภาพน้ำของสระว่ายน้ำ

จุดเก็บตัวอย่าง	วัน/เดือน/ปี	ผลการตรวจวิเคราะห์				
		Total Coliform (MPN/100ml)	Fecal Coliform (MPN/100ml)	<i>Escherichia coli</i> (100 mL)	<i>Staphylococcus Aureus</i> (100 ml)	<i>Pseudomonas aeruginosa</i> (100 ml)
สระว่ายน้ำ	24/01/65	<1.1	ตรวจไม่พบ	ตรวจไม่พบ	ตรวจไม่พบ	ตรวจไม่พบ
	25/02/65	<1.1	ตรวจไม่พบ	ตรวจไม่พบ	ตรวจไม่พบ	ตรวจไม่พบ
	30/03/65	<1.1	ตรวจไม่พบ	ตรวจไม่พบ	ตรวจไม่พบ	ตรวจไม่พบ
	28/04/65	<1.1	ตรวจไม่พบ	ตรวจไม่พบ	ตรวจไม่พบ	ตรวจไม่พบ
	23/05/65	<1.1	ตรวจไม่พบ	ตรวจไม่พบ	ตรวจไม่พบ	ตรวจไม่พบ
	21/06/65	<1.1	ตรวจไม่พบ	ตรวจไม่พบ	ตรวจไม่พบ	ตรวจไม่พบ
	30/07/65	<1.1	ตรวจไม่พบ	ตรวจไม่พบ	ตรวจไม่พบ	ตรวจไม่พบ
	27/08/65	<1.1	ตรวจไม่พบ	ตรวจไม่พบ	ตรวจไม่พบ	ตรวจไม่พบ
	17/09/65	<1.1	ตรวจไม่พบ	ตรวจไม่พบ	ตรวจไม่พบ	ตรวจไม่พบ
	05/10/65	<1.1	ตรวจไม่พบ	ตรวจไม่พบ	ตรวจไม่พบ	ตรวจไม่พบ
	05/11/65	<1.1	ตรวจไม่พบ	ตรวจไม่พบ	ตรวจไม่พบ	ตรวจไม่พบ
	03/12/65	<1.1	ตรวจไม่พบ	ตรวจไม่พบ	ตรวจไม่พบ	ตรวจไม่พบ
	18/01/66	<1.1	ตรวจไม่พบ	ตรวจไม่พบ	ตรวจไม่พบ	ตรวจไม่พบ
	17/02/66	<1.1	ตรวจไม่พบ	ตรวจไม่พบ	ตรวจไม่พบ	ตรวจไม่พบ
	01/03/66	<1.1	ตรวจไม่พบ	ตรวจไม่พบ	ตรวจไม่พบ	ตรวจไม่พบ
	05/04/66	<1.1	ตรวจไม่พบ	ตรวจไม่พบ	ตรวจไม่พบ	ตรวจไม่พบ
	29/05/66	<1.1	ตรวจไม่พบ	ตรวจไม่พบ	ตรวจไม่พบ	ตรวจไม่พบ
	27/06/66	<1.1	ตรวจไม่พบ	ตรวจไม่พบ	ตรวจไม่พบ	ตรวจไม่พบ
	20/07/66	<1.1	ตรวจไม่พบ	ตรวจไม่พบ	ตรวจไม่พบ	ตรวจไม่พบ
	30/08/66	<1.1	ตรวจไม่พบ	ตรวจไม่พบ	ตรวจไม่พบ	ตรวจไม่พบ
	29/09/66	<1.1	ตรวจไม่พบ	ตรวจไม่พบ	ตรวจไม่พบ	ตรวจไม่พบ
	31/10/66	<1.1	ตรวจไม่พบ	ตรวจไม่พบ	ตรวจไม่พบ	ตรวจไม่พบ

ตารางที่ 3.5.4-2 (ต่อ) เปรียบเทียบผลการตรวจวิเคราะห์คุณภาพน้ำของสระว่ายน้ำ

จุดเก็บตัวอย่าง	วัน/เดือน/ปี	ผลการตรวจวิเคราะห์				
		Total Coliform (MPN/100ml)	Fecal Coliform (MPN/100ml)	<i>Escherichia coli</i> (100 mL)	<i>Staphylococcus Aureus</i> (100 ml)	<i>Pseudomonas aeruginosa</i> (100 ml)
สระว่ายน้ำ (ต่อ)	30/11/66	<1.1	ตรวจไม่พบ	ตรวจไม่พบ	ตรวจไม่พบ	ตรวจไม่พบ
	28/12/66	<1.1	ตรวจไม่พบ	ตรวจไม่พบ	ตรวจไม่พบ	ตรวจไม่พบ
	31/01/67	<1.1	ตรวจไม่พบ	ตรวจไม่พบ	ตรวจไม่พบ	ตรวจไม่พบ
	26/02/67	<1.1	ตรวจไม่พบ	ตรวจไม่พบ	ตรวจไม่พบ	ตรวจไม่พบ
	27/03/67	<1.1	ตรวจไม่พบ	ตรวจไม่พบ	ตรวจไม่พบ	ตรวจไม่พบ
	25/04/67	<1.1	ตรวจไม่พบ	ตรวจไม่พบ	ตรวจไม่พบ	ตรวจไม่พบ
	28/05/67	<1.1	ตรวจไม่พบ	ตรวจไม่พบ	ตรวจไม่พบ	ตรวจไม่พบ
	26/06/67	<1.1	ตรวจไม่พบ	ตรวจไม่พบ	ตรวจไม่พบ	ตรวจไม่พบ
	30/07/67	<1.1	ตรวจไม่พบ	ตรวจไม่พบ	ตรวจไม่พบ	ตรวจไม่พบ
	28/08/67	<1.1	ตรวจไม่พบ	ตรวจไม่พบ	ตรวจไม่พบ	ตรวจไม่พบ
	27/09/67	<1.1	ตรวจไม่พบ	ตรวจไม่พบ	ตรวจไม่พบ	ตรวจไม่พบ
	28/10/67	<1.1	ตรวจไม่พบ	ตรวจไม่พบ	ตรวจไม่พบ	ตรวจไม่พบ
	27/11/67	<1.1	ตรวจไม่พบ	ตรวจไม่พบ	ตรวจไม่พบ	ตรวจไม่พบ
	27/12/67	<1.1	ตรวจไม่พบ	ตรวจไม่พบ	ตรวจไม่พบ	ตรวจไม่พบ
มาตรฐาน*		<10	ตรวจไม่พบ	ตรวจไม่พบ	ตรวจไม่พบ	ตรวจไม่พบ

หมายเหตุ : \* อ้างอิงตามประกาศประกาศคณะกรรมการสาธารณสุข ฉบับที่ 1/2550 เรื่อง การควบคุมการประกอบกิจการสระว่ายน้ำ หรือกิจกรรมอื่น ๆ ในทำนองเดียวกัน)

